

แผนพัฒนาท้องถิ่น
(พ.ศ. ๒๕๖๖-๒๕๗๐)
ของ องค์การบริหารส่วนตำบลมะนังยง อำเภอยะหริ่ง จังหวัดปัตตานี

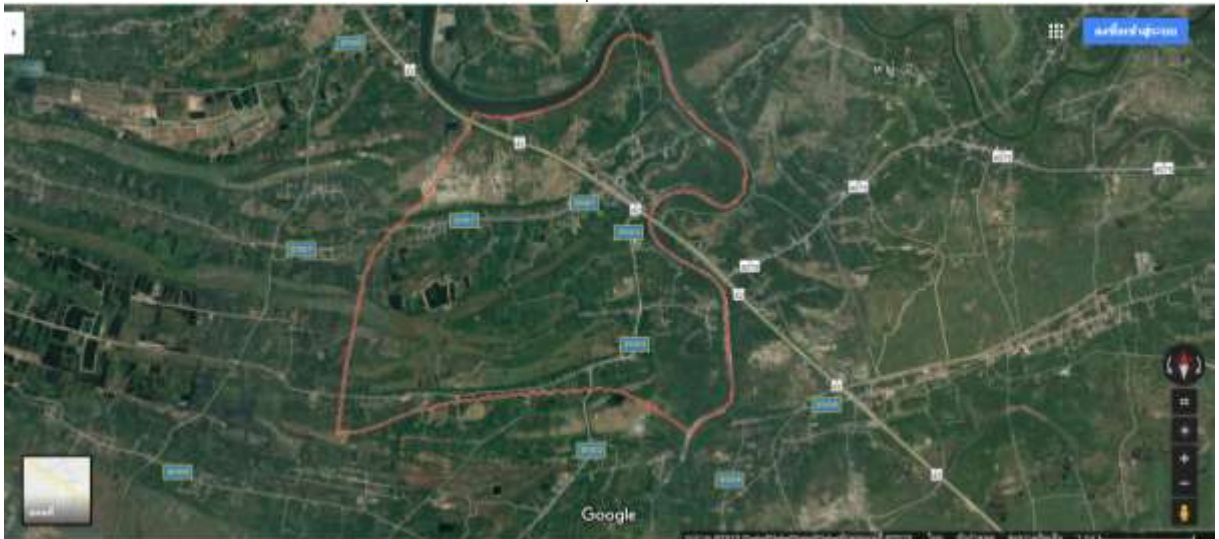
ส่วนที่ ๑ สภาพทั่วไปและข้อมูลพื้นฐาน

๑. ด้านกายภาพ

๑.๑ ที่ตั้งของหมู่บ้านหรือชุมชนหรือตำบล

ตำบลมะนังยงแต่เดิมเป็นป่าและที่ราบเป็นส่วนใหญ่ มีคลองตันหยงเป็นไหลผ่าน ประวัติความเป็นมา มีการบอกเล่าถ่ายทอดกันมาว่ามีราษฎรกลุ่มหนึ่งมาจากที่ไหนไม่ปรากฏ โดยสารเรือมาเป็นพาหนะแต่โดยบังเอิญเรือมาเกยตื้นในพื้นที่นา ชนกลุ่มนั้นจึงได้ตั้งถิ่นฐานอยู่ที่นั่นและชาวบ้านได้ตั้งชื่อตำบลนี้ว่า "ตำบลมะนังยง" หรือ "ป้อแนยง" ซึ่งแปลว่า "เรือเกยตื้นในที่นา" และตั้งแต่นั้นมาชาวบ้านเรียกตำบลนี้ว่า "ตำบลมะนังยง" โดยตำบลมะนังยง มีเนื้อที่ประมาณ ๖,๕๑๗ ไร่ หรือประมาณ ๑๐.๒๔๗ ตารางกิโลเมตร ตั้งอยู่ทางทิศตะวันออกของอำเภอยะหริ่ง ห่างจากที่ว่าการอำเภอยะหริ่ง ประมาณ ๘ กิโลเมตรและห่างจากศาลากลางจังหวัดปัตตานีประมาณ ๒๒ กิโลเมตร สำหรับองค์การบริหารส่วนตำบลมะนังยง ได้จัดตั้งขึ้นเมื่อวันที่ ๑ กรกฎาคม พ.ศ. ๒๕๔๗ ตั้งอยู่หมู่ที่ ๓ ตำบลมะนังยง อำเภอยะหริ่ง จังหวัดปัตตานี มีอาณาเขตติดต่อ ดังนี้

ทิศเหนือ	ติดต่อตำบลหนองแรต	อำเภอยะหริ่ง	จังหวัดปัตตานี
ทิศใต้	ติดต่อตำบลตาลีอาฮ์	อำเภอยะหริ่ง	จังหวัดปัตตานี
ทิศตะวันออก	ติดต่อตำบลตันหยงดालอ	อำเภอยะหริ่ง	จังหวัดปัตตานี
ทิศตะวันตก	ติดต่อตำบลปียามูมั่ง	อำเภอยะหริ่ง	จังหวัดปัตตานี



๑.๒ ลักษณะภูมิประเทศ

ลักษณะภูมิประเทศส่วนใหญ่เป็นที่ลาดต่ำเหมาะแก่การกสิกรรม มีคลองตันหยงไหลผ่านประชาชนส่วนใหญ่ประกอบอาชีพทำนา

๑.๓ ลักษณะภูมิอากาศ

ลักษณะอากาศโดยทั่วไป จังหวัดปัตตานีอยู่ภายใต้อิทธิพลของมรสุมที่พัดประจำเป็นฤดูกาล ๒ ชนิด คือ ฤดูมรสุมตะวันตกเฉียงใต้ซึ่งพัดผ่านมหาสมุทรอินเดียจึงพาเอาไอน้ำและความชุ่มชื้นมาสู่ประเทศไทย แต่เนื่องจากเทือกเขาตะนาวศรีซึ่งอยู่ทางด้านตะวันตกกั้นกระแสลมไว้ทำให้ภาคใต้ฝั่งตะวันออกและจังหวัดปัตตานีมีฝนน้อยกว่าภาคใต้ฝั่งตะวันตกซึ่งเป็นด้านรับลม มรสุมอีกชนิดหนึ่งคือ ฤดูมรสุมตะวันออกเฉียงเหนือซึ่งเป็นลมเย็นและแห้งจากประเทศจีนพัดปกคลุมประเทศไทย ทำให้ภาคต่างๆ ทางตอนบนของประเทศตั้งแต่ภาคกลางขึ้นไปมีอากาศหนาว แต่ภาคใต้ตั้งแต่จังหวัดประจวบคีรีขันธ์ลงไปรวมถึงจังหวัดปัตตานีกลับมีฝนตกชุกเพราะลมมรสุมนี้พัดผ่านอ่าวไทย จึงพาเอาไอน้ำและความชุ่มชื้นเข้าปกคลุม อากาศจึงไม่หนาวเย็นดังเช่นภาคอื่นๆ ที่อยู่ทางตอนบนของประเทศ

ฤดูกาลของจังหวัดปัตตานี พิจารณาตามลักษณะอากาศของประเทศไทย แบ่งออกเป็น ๓ ฤดู

๑) ฤดูร้อน เริ่มตั้งแต่กลางเดือนกุมภาพันธ์ถึงเดือนพฤษภาคม ระยะเวลานี้เป็นช่วงว่างของลมมรสุม หลังจากสิ้นฤดูมรสุมตะวันออกเฉียงเหนือ อากาศจะเริ่มร้อนและจะร้อนจัดในเดือนเมษายนและพฤษภาคม แต่จังหวัดปัตตานีอยู่ใกล้ทะเลจึงไม่ร้อนมาก เพราะได้รับกระแสลมและไอน้ำทำให้อากาศคลายความร้อนลงไปตาม

๒) ฤดูฝน เริ่มตั้งแต่กลางเดือนพฤษภาคมถึงกลางเดือนตุลาคม ซึ่งเป็นฤดูมรสุมตะวันตกเฉียงใต้พัดปกคลุมประเทศไทยและยังมีร่องความกดอากาศต่ำปกคลุมภาคใต้เป็นระยะๆ ในช่วงต้นและปลายฤดู ทำให้ฝนตกทั่วไปและเนื่องจากเป็นจังหวัดที่อยู่ทางด้านตะวันออกของประเทศไทยจึงได้รับอิทธิพลจากลมมรสุมตะวันออกเฉียงเหนือที่พัดผ่านอ่าวไทยทำให้มีฝนตกในช่วงเดือนพฤศจิกายนและธันวาคมอีกด้วย

๓) ฤดูหนาว เริ่มตั้งแต่กลางเดือนตุลาคมถึงกลางเดือนกุมภาพันธ์ ซึ่งเป็นฤดูมรสุมตะวันออกเฉียงเหนือ จะมีลมเย็นและแห้งจากทิศตะวันออกเฉียงเหนือพัดคลุมประเทศไทย ทำให้อุณหภูมิลดลงทั่วไปและมีอากาศหนาวเย็น แต่เนื่องจากจังหวัดปัตตานีอยู่ด้านชายฝั่งตะวันออกของภาคใต้ อุณหภูมิจึงลดลงเพียงเล็กน้อยเป็นบางครั้งและตามชายฝั่งจะมีฝนตกทั่วไป

อุณหภูมิ เนื่องจากจังหวัดปัตตานีตั้งอยู่ในคาบสมุทรที่เป็นแหลมยื่นออกไปในทะเล จึงได้รับอิทธิพลอย่างเต็มที่จากมรสุมตะวันตกเฉียงใต้จากมหาสมุทรอินเดียและมรสุมตะวันออกเฉียงเหนือซึ่งพัดผ่านอ่าวไทย ทำให้ได้รับไอน้ำและความชุ่มชื้นมาก อุณหภูมิโดยเฉลี่ยจึงไม่สูงมากและอากาศไม่ร้อนจัด เดือนที่มีอากาศร้อนอบอ้าวที่สุดคือเดือนเมษายน ส่วนฤดูหนาวจะมีอากาศเย็นได้บางครั้งคราว

ฝน จังหวัดปัตตานีอยู่ทางภาคใต้ฝั่งตะวันออกมีฝนค่อนข้างดีตลอดปี ในฤดูมรสุมตะวันออกเฉียงเหนือจะมีฝนชุกมากกว่าฤดูมรสุมตะวันตกเฉียงใต้ เพราะอยู่ทางด้านตะวันออกของภาคใต้ไม่มีภูเขาสูงปิดกั้น จึงได้รับมรสุมเต็มที่ทำให้มีฝนตกชุกโดยเฉพาะเดือนพฤศจิกายนและธันวาคม ปริมาณฝนของจังหวัดอยู่ในเกณฑ์ดีเมื่อเปรียบเทียบกับทั้งประเทศ แต่ถ้าเปรียบเทียบในภาคเดียวกันถือว่าปานกลาง

พายุหมุนเขตร้อน โดยส่วนมากจังหวัดปัตตานีได้รับผลกระทบจากพายุดีเปรสชัน ซึ่งก่อตัวขึ้นบริเวณทะเลจีนใต้หรือมหาสมุทรอินเดียซีกฟิก แล้วเคลื่อนตัวเข้ามาในอ่าวไทยส่วนมากในช่วงระหว่างเดือนตุลาคมถึงธันวาคม พายุนี้ทำให้มีฝนตกหนักและมีลมกระโชกแรงเป็นครั้งคราว บางครั้งทำให้เกิดน้ำท่วมฉับพลันได้ กำลังแรงของลมและคลื่นลมในทะเลอาจทำอันตรายแก่อาคารบ้านเรือน พืชผลทางการเกษตรและเรือประมงได้

๑.๔ ลักษณะดิน

ลักษณะดินในพื้นที่โดยส่วนใหญ่เป็นดินปนทราย เหมาะแก่การทำสิกรรรม

๒. ด้านการเมือง/การปกครอง

๒.๑ เขตการปกครอง

เขตการปกครองของตำบลมะนังยงมีทั้งหมด ๕ หมู่บ้าน โดยอยู่ในพื้นที่ความรับผิดชอบขององค์การบริหารส่วนตำบลมะนังยง จำนวน ๔ หมู่บ้าน ดังนี้

หมู่ที่ ๑ บ้านอาโหร์

ลำดับ	ชื่อ-สกุล	ตำแหน่ง	โทรศัพท์
๑	นายนรุตติน มูฮิ	ผู้ใหญ่บ้าน	๐๘ ๙๐๐๘ ๘๓๙๓
๒	นายอับดุลฮาгим วานิ	ผู้ช่วยผู้ใหญ่บ้านฝ่ายปกครอง	
๓	นายอับดุลเราะหมาน ยือแร	ผู้ช่วยผู้ใหญ่บ้านฝ่ายปกครอง	๐๙ ๓๕๙๑ ๑๑๔๙
๔	นายมะยาเกี เจ๊ะแล	ผู้ช่วยผู้ใหญ่บ้านฝ่ายรักษาความสงบ	๐๘ ๗๙๖๗ ๒๗๙๑
๕	นายชีฮาบุดิง เจะปอ	ผู้ช่วยผู้ใหญ่บ้านฝ่ายรักษาความสงบ	
๖	นายรอกิบ วาโด	ผู้ช่วยผู้ใหญ่บ้านฝ่ายรักษาความสงบ	
๗	นายอับดุลเลาะ โปเตะ	ผู้ช่วยผู้ใหญ่บ้านฝ่ายรักษาความสงบ	

หมู่ที่ ๓ บ้านตาลอ

ลำดับ	ชื่อ-สกุล	ตำแหน่ง	โทรศัพท์
๑	นายวาลิต อาแว	ผู้ใหญ่บ้าน	๐๘ ๒๒๖๑ ๔๔๙๖
๒	นายหมัหมัดซาบูดิน อูมา	ผู้ช่วยผู้ใหญ่บ้านฝ่ายปกครอง	๐๘ ๙๙๗๗ ๔๗๓๓
๓	นางฮาสนะ แม	ผู้ช่วยผู้ใหญ่บ้านฝ่ายปกครอง	๐๘ ๕๖๗๑ ๖๗๐๓
๔	นายสุโหลมัน แม็ง	ผู้ช่วยผู้ใหญ่บ้านฝ่ายรักษาความสงบ	๐๙ ๘๐๕๓ ๑๗๑๒
๕	นายอับดุลเลาะ มะเซ็ง	ผู้ช่วยผู้ใหญ่บ้านฝ่ายรักษาความสงบ	๐๘ ๐๗๑๓ ๒๘๖๘
๖	นายบอโรเฮง มะกะ	ผู้ช่วยผู้ใหญ่บ้านฝ่ายรักษาความสงบ	๐๙ ๓๕๙๖ ๓๙๓๒
๗	นายอับดุลรอแม มะตีเยาะ	ผู้ช่วยผู้ใหญ่บ้านฝ่ายรักษาความสงบ	๐๙ ๓๕๙๖ ๓๙๓๒
๘	นายมะ ฮะห์	ผู้ช่วยผู้ใหญ่บ้านฝ่ายรักษาความสงบ	๐๖ ๑๒๔๗ ๔๗๐๐

หมู่ที่ ๔ บ้านชะเอาะ

ลำดับ	ชื่อ-สกุล	ตำแหน่ง	โทรศัพท์
๑	นายมะยาลี ดอเลาะ	ผู้ใหญ่บ้าน	๐๘ ๔๗๔๙ ๗๐๕๑
๒	นายมะรสดี เจะมะ	ผู้ช่วยผู้ใหญ่บ้านฝ่ายปกครอง	๐๘ ๔๘๕๘ ๔๖๔๖
๓	นางมารีเย ดอมา	ผู้ช่วยผู้ใหญ่บ้านฝ่ายปกครอง	๐๘ ๒๙๖๙ ๙๖๕๗
๔	นายอับดุลเลาะ อาแว	ผู้ช่วยผู้ใหญ่บ้านฝ่ายรักษาความสงบ	๐๘ ๓๓๙๗ ๐๘๕๗
๕	นายแวอุเซ็ง สาเมาะ	ผู้ช่วยผู้ใหญ่บ้านฝ่ายรักษาความสงบ	๐๘ ๗๑๙๖ ๑๔๕๕
๖	นายมะแอ หะยีมานะ	ผู้ช่วยผู้ใหญ่บ้านฝ่ายรักษาความสงบ	๐๘ ๗๙๖๙ ๔๑๓๓
๗	นายอาลีเยห์ อาลี	ผู้ช่วยผู้ใหญ่บ้านฝ่ายรักษาความสงบ	๐๙ ๑๓๑๔ ๔๘๒๒
๘	นายบาราเฮง เจ๊ะนู	ผู้ช่วยผู้ใหญ่บ้านฝ่ายรักษาความสงบ	

หมู่ที่ ๕ บ้านริมคลอง

ลำดับ	ชื่อ-สกุล	ตำแหน่ง	โทรศัพท์
๑	นายดอแม ตาเยะ	ผู้ใหญ่บ้าน	๐๘ ๑๑๒๙ ๕๕๗๕
๒	นายเอิบ ตะโลมีแย	ผู้ช่วยผู้ใหญ่บ้านฝ่ายปกครอง	๐๘ ๗๘๙๙ ๒๗๙๐
๓	นายมุฮัมหมัด เฮงซา	ผู้ช่วยผู้ใหญ่บ้านฝ่ายปกครอง	๐๘ ๔๙๙๖ ๐๙๓๐
๔	นายซามัน มามะ	ผู้ช่วยผู้ใหญ่บ้านฝ่ายรักษาความสงบ	๐๖ ๒๕๘๖ ๒๘๑๙
๕	นายอับดุลรอแม ดอเลาะ	ผู้ช่วยผู้ใหญ่บ้านฝ่ายรักษาความสงบ	๐๘ ๗๒๙๕ ๖๓๐๘
๖	นายซียาบูดิง นาแว	ผู้ช่วยผู้ใหญ่บ้านฝ่ายรักษาความสงบ	
๗	นายซุลกิฟลี สะดียามู	ผู้ช่วยผู้ใหญ่บ้านฝ่ายรักษาความสงบ	๐๙ ๑๓๑๓ ๒๘๒๒
๘	นายอับดุลเลาะ มานี	ผู้ช่วยผู้ใหญ่บ้านฝ่ายรักษาความสงบ	๐๘ ๔๙๖๗ ๗๗๔๕

๒.๒ การเลือกตั้ง

๑) การเลือกตั้งผู้บริหารท้องถิ่น

ครั้งที่เลือกตั้ง	วันที่เลือกตั้ง	จำนวนผู้มีสิทธิลงคะแนน	จำนวนผู้มาใช้สิทธิลงคะแนน
๑/๒๕๔๗	๔ กันยายน ๒๕๔๗	๑,๗๔๔	๘๓๔
๑/๒๕๕๑	๑๒ ตุลาคม ๒๕๕๑	๑,๖๙๗	๑,๒๑๐
๑/๒๕๕๕	๑๘ พฤศจิกายน ๒๕๕๕	๑,๘๗๔	๑,๕๔๒

๒) การเลือกตั้งสมาชิกสภาท้องถิ่น

ครั้งที่เลือกตั้ง	วันที่เลือกตั้ง	เขตเลือกตั้ง	จำนวนผู้มีสิทธิลงคะแนน	จำนวนผู้มาใช้สิทธิลงคะแนน
๑/๒๕๔๗	๔ กันยายน ๒๕๔๗	๑	๓๓๑	๑๕๘
		๒	๓๘๔	๒๑๔
		๓	๖๓๙	๒๘๕
		๔	๓๙๐	๑๗๗
รวม		๔	๑,๗๔๔	๘๓๔
๑/๒๕๕๑	๑๒ ตุลาคม ๒๕๕๑	๑	๒๙๗	๒๒๐
		๒	๓๘๐	๓๔๒
		๓	๖๔๗	๖๒๒
		๔	๓๗๓	๒๕๘
รวม		๔	๑,๖๙๗	๑,๔๔๒
๑/๒๕๕๕	๑๘ พฤศจิกายน ๒๕๕๕	๑	๓๓๐	๒๗๖
		๒	๔๑๗	๓๓๙
		๓	๗๒๓	๖๑๕
		๔	๓๙๗	๓๐๗
รวม		๔	๑,๘๖๗	๑,๕๓๗

๓) ฝ่ายบริหาร

ลำดับ	ชื่อ-สกุล	ตำแหน่ง
๑	นายดอรรอแม เชียง	นายกองค์การบริหารส่วนตำบลมะนังยง
๒	นายมุกตา อาแว	รองนายกองค์การบริหารส่วนตำบลมะนังยง
๓	นายมะดารี ลาเตะ	รองนายกองค์การบริหารส่วนตำบลมะนังยง
๔	นายมะราวี อาแว	เลขานุการนายกองค์การบริหารส่วนตำบลมะนังยง

๔) ฝ่ายนิติบัญญัติ

ลำดับ	ชื่อ-สกุล	ตำแหน่ง
๑	นายมะกอแข็ง ระไค	ประธานสภาองค์การบริหารส่วนตำบลมะนังยง
๒	นายมะเย็ง มะแซ	รองประธานสภาองค์การบริหารส่วนตำบลมะนังยง
๓	นายยาการิยา เจะแล	สมาชิกสภาองค์การบริหารส่วนตำบลมะนังยง หมู่ที่ ๑
๔	นายอาหามะ ตามูซอ	สมาชิกสภาองค์การบริหารส่วนตำบลมะนังยง หมู่ที่ ๑
๕	นายดอรรอแม มะเชียง	สมาชิกสภาองค์การบริหารส่วนตำบลมะนังยง หมู่ที่ ๓
๖	นายสอกรือรี ลาเตะ	สมาชิกสภาองค์การบริหารส่วนตำบลมะนังยง หมู่ที่ ๔
๗	นายธีรเดช บุหลง	สมาชิกสภาองค์การบริหารส่วนตำบลมะนังยง หมู่ที่ ๕
๘	นายมะนะเซ เจะเลง	สมาชิกสภาองค์การบริหารส่วนตำบลมะนังยง หมู่ที่ ๕
๙	นางวรภาพร นิบุร์	เลขานุการสภาองค์การบริหารส่วนตำบลมะนังยง

๓. ประชากร

๓.๑ ข้อมูลเกี่ยวกับจำนวนประชากร

ข้อมูลประชากรเปรียบเทียบย้อนหลังและคาดการณ์ในอนาคต															
หมู่ที่	หมู่บ้าน	๒๕๖๑		๒๕๖๒		๒๕๖๓		๒๕๖๔		๒๕๖๕		๒๕๖๖		๒๕๖๗	
		ชาย	หญิง	ชาย	หญิง	ชาย	หญิง	ชาย	หญิง	ชาย	หญิง	ชาย	หญิง	ชาย	หญิง
๑	บ้านอาโหร์	๒๘๕	๒๙๗	๒๘๙	๒๘๗	๒๙๔	๒๘๒	๒๙๖	๒๙๖	๒๙๗	๒๙๗	๒๙๖	๒๙๖	๒๙๕	๒๙๕
๓	บ้านดालอ	๓๓๖	๓๖๑	๓๓๕	๓๖๒	๓๔๐	๓๖๓	๓๔๘	๓๖๕	๓๔๙	๓๖๖	๓๔๘	๓๖๕	๓๔๗	๓๖๔
๔	บ้านชะเออะ	๖๒๗	๖๒๘	๖๓๑	๖๒๑	๖๒๖	๖๑๖	๖๓๑	๖๑๕	๖๓๒	๖๑๖	๖๓๑	๖๑๕	๖๓๐	๖๑๔
๕	บ้านริมคลอง	๔๐๐	๓๘๘	๓๙๙	๓๙๖	๓๙๘	๔๐๐	๔๐๕	๔๐๓	๔๐๗	๔๐๕	๔๐๖	๔๐๔	๔๐๕	๔๐๓
รวม		๑,๖๔๘	๑,๖๗๔	๑,๖๕๔	๑,๖๖๖	๑,๖๕๘	๑,๖๖๑	๑,๖๘๐	๑,๖๗๙	๑,๖๘๕	๑,๖๘๔	๑,๖๘๑	๑,๖๘๐	๑,๖๗๗	๑,๖๗๖
		๓,๓๒๒		๓,๓๒๐		๓,๓๑๙		๓,๓๕๙		๓,๓๖๙		๓,๓๖๑		๓,๓๕๓	

๓.๒ ข้อมูลครัวเรือน

หมู่ที่	หมู่บ้าน	จำนวนครัวเรือน
๑	บ้านอาโหรี	๑๕๔
๓	บ้านดาลอ	๒๑๖
๔	บ้านชะเออะ	๒๕๖
๕	บ้านริมคลอง	๑๖๑
รวม		๗๘๗

๔. สภาพทางสังคม

๔.๑ การศึกษา

๑) โรงเรียนในสังกัดสำนักงานคณะกรรมการการศึกษาขั้นพื้นฐาน (ระดับประถมศึกษา)

ลำดับ	ชื่อสถานศึกษา	ที่ตั้ง	จำนวนนักเรียน (คน)
๑	โรงเรียนบ้านดาลอ	หมู่ที่ ๓	๑๑๗
๒	โรงเรียนบ้านชะเออะ	หมู่ที่ ๔	๑๗๖

๒) ศูนย์พัฒนาเด็กเล็ก

ลำดับ	ชื่อสถานศึกษา	ที่ตั้ง	จำนวนนักเรียน (คน)
๑	ศูนย์พัฒนาเด็กเล็กมัสยิดบ้านดาลอ	หมู่ที่ ๓	๒๕
๒	ศูนย์พัฒนาเด็กเล็กบ้านชะเออะ	หมู่ที่ ๔	๓๕

๓) โรงเรียนตาดีกา

ลำดับ	ชื่อสถานศึกษา	ที่ตั้ง	จำนวนนักเรียน (คน)
๑	โรงเรียนตาดีการุกอกรอม (สุป็น)	หมู่ที่ ๓	๗๗
๒	โรงเรียนตาดีกานวดาตุลอิสลามมียะดาลอ	หมู่ที่ ๓	๑๕๓
๓	โรงเรียนตาดีการุลมุตตาก็ (ชะเออะวันต)	หมู่ที่ ๔	๑๔๘

๔) โรงเรียนสอนศาสนา (ปอเนาะ)

ลำดับ	ชื่อสถานศึกษา	ที่ตั้ง
๑	ปอเนาะสัจย์สมัคคี	เลขที่ ๑๑๕ หมู่ที่ ๓
๒	ปอเนาะอัลมัดแซะห์อีดตีนิยะห์อัลมุฮตอพอยะห์	เลขที่ ๑๓/๒ หมู่ที่ ๔
๓	ปอเนาะสมบูรณศาสตร์ดาลอ	เลขที่ ๑๑๗/๕ หมู่ที่ ๕

๔.๒ สาธารณสุข

ในเขตพื้นที่ขององค์การบริหารส่วนตำบลมะนังยง ไม่มีส่วนราชการทางด้านสาธารณสุข ตั้งอยู่ในพื้นที่ประชาชนจะรับบริการทางด้านสาธารณสุขจากสถานบริการดังนี้

๑) โรงพยาบาลส่งเสริมสุขภาพตำบลมะนังยง ที่ตั้ง หมู่ที่ ๒ ตำบลมะนังยง อำเภอยะหริ่ง จังหวัดปัตตานี (พื้นที่รับผิดชอบเทศบาลตำบลตันหยง)

๒) โรงพยาบาลยะหริ่ง ที่ตั้ง ๑๘๓ ถนนเพชรเกษม ตำบลยามู อำเภอยะหริ่ง จังหวัดปัตตานี

๓) โรงพยาบาลปัตตานี ที่ตั้ง ๒ ถนนหนองจิก ตำบลสะบารัง อำเภอเมือง จังหวัดปัตตานี

๔.๓ อาชญากรรม

ตำบลมะนังยง เป็นพื้นที่พิเศษในสามจังหวัดชายแดนภาคใต้ ที่มีปัญหาด้านความไม่สงบ ดังนั้นจึงมีความเสี่ยงที่จะต้องเฝ้าระวังและป้องกันอยู่ตลอดเวลา โดยองค์การบริหารส่วนตำบลมะนังยง ได้ดำเนินการติดตั้งกล้องวงจรปิด ติดตั้งระบบไฟฟ้าแสงสว่างให้เพียงพอ มีการดูแลบำรุงรักษาอย่างสม่ำเสมอ เพื่อให้สามารถใช้งานได้อย่างมีประสิทธิภาพ ตลอดจนมีการส่งเสริมอาชีพเพื่อเป็นการสร้างงานสร้างรายได้ ให้กับประชาชนในตำบลมะนังยง ทั้งยังมีการส่งเสริมคุณธรรมจริยธรรมและสำนึกรักบ้านเกิดให้กับประชาชน เป็นการป้องกันการเกิดปัญหาอาชญากรรมในชุมชน

๔.๔ ยาเสพติด

องค์การบริหารส่วนตำบลมะนังยงได้ดำเนินการป้องกันและแก้ไขปัญหายาเสพติดในชุมชนอย่างต่อเนื่อง โดยการบรรจุโครงการพัฒนาและนำไปจัดทำงบประมาณรายจ่ายประจำปีเป็นประจำทุกปี เช่น โครงการค่ายคุณธรรมภาคฤดูร้อนต้านภัยยาเสพติด โครงการแข่งขันกีฬาต้านยาเสพติด โครงการป้องกันและแก้ไขปัญหายาเสพติด เป็นต้น อีกทั้งยังให้ความร่วมมือกับหน่วยงานต่างๆ ในการดำเนินกิจกรรมในการป้องกันและแก้ไขปัญหายาเสพติด

๔.๕ การสังคมสงเคราะห์

ด้านการสังคมสงเคราะห์องค์การบริหารส่วนตำบลมะนังยงได้ดำเนินการจ่ายเบี้ยยังชีพผู้สูงอายุ เบี้ยยังชีพความพิการ และเบี้ยยังชีพผู้ป่วยเอดส์ ให้กับผู้มีสิทธิเป็นประจำทุกเดือน มีการดำเนินโครงการสร้างรายได้สำหรับนักเรียนนักศึกษาในช่วงปิดภาคเรียน การรับลงทะเบียนและประสานงานโครงการเงินอุดหนุน เพื่อเลี้ยงดูเด็กแรกเกิด การจัดกิจกรรมเพื่อเสริมสร้างคุณค่าผู้สูงอายุ ตลอดจนการให้ความช่วยเหลือผู้ด้อยโอกาส

๕. ระบบพื้นฐาน

๕.๑ การคมนาคมขนส่ง

- ๑) ถนนทางหลวงแผ่นดินหมายเลข ๔๒
- ๒) ทางหลวงชนบท ปน ๒๐๒๓
- ๓) ทาวหลวงชนบท ปน ๒๐๖๗
- ๔) ทางหลวงท้องถิ่น ปน.ถ.๙๕-๐๐๑ ซอยสุเหร่า ม.๔
- ๕) ทางหลวงท้องถิ่น ปน.ถ.๙๕-๐๐๒ ซอยปอเนาะอาเยาะปา
- ๖) ทางหลวงท้องถิ่น ปน.ถ.๙๕-๐๐๓ ซอยบ้านไต่ะปีลา
- ๗) ทางหลวงท้องถิ่น ปน.ถ.๙๕-๐๐๔ สายทุ่งนา
- ๘) ทางหลวงท้องถิ่น ปน.ถ.๙๕-๐๐๕ ซอยโรงเรียนบ้านดาลอ
- ๙) ทางหลวงท้องถิ่น ปน.ถ.๙๕-๐๐๖ บ้านเม่ง
- ๑๐) ทางหลวงท้องถิ่น ปน.ถ.๙๕-๐๐๗ ซอยกุโบร์
- ๑๑) ทางหลวงท้องถิ่น ปน.ถ.๙๕-๐๐๘ สายเปาะจิ ม.๕
- ๑๒) ทางหลวงท้องถิ่น ปน.ถ.๙๕-๐๐๙ สายบาตะปุตุม ม.๓
- ๑๓) ทางหลวงท้องถิ่น ปน.ถ.๙๕-๐๑๐ สายไต่ะจง
- ๑๔) ทางหลวงท้องถิ่น ปน.ถ.๙๕-๐๑๑ สายริมคลอง ม.๕
- ๑๕) ทางหลวงท้องถิ่น ปน.ถ.๙๕-๐๑๒ ซอยทางเข้าปอเนาะอาเยาะปา-สระน้ำเพื่อ

การเกษตร

- ๑๖) ทางหลวงท้องถิ่น ปน.ถ.๙๕-๐๑๓ สายริมคลอง ม.๑

- ๑๗) ทางหลวงท้องถิ่น ปน.ถ.๙๕-๐๑๔ ซอยกุโบร์-ทางแยกบ้านจุกี
- ๑๘) ทางหลวงท้องถิ่น ปน.ถ.๙๕-๐๑๕ ซอยข้างโรงเรียนบ้านชะเออะ
- ๑๙) ทางหลวงท้องถิ่น ปน.ถ.๙๕-๐๑๖ สามแยกต่อลาขอมมาเซ็ง-สะพานกลางา
- ๒๐) ทางหลวงท้องถิ่น ปน.ถ.๙๕-๐๑๗ สายเมาะบาแน ม.๓-กุดตง
- ๒๑) ทางหลวงท้องถิ่น ปน.ถ.๙๕-๐๑๘ สายมัสยิดตาลอ-สะพานโต๊ะจง
- ๒๒) ทางหลวงท้องถิ่น ปน.ถ.๙๕-๐๑๙ ปอเนาะดาลอ-ปอนิงง
- ๒๓) ทางหลวงท้องถิ่น ปน.ถ.๙๕-๐๒๐ สายบ้านรอพี ม.๔
- ๒๔) ทางหลวงท้องถิ่น ปน.ถ.๙๕-๐๒๑ หน้าโรงเรียนตาดิกา-สามแยกริมคลอง ม.๑
- ๒๕) ทางหลวงท้องถิ่น ปน.ถ.๙๕-๐๒๒ บ้านเปาะซูดารี-สามแยกริมคลอง ม.๑
- ๒๖) ทางหลวงท้องถิ่น ปน.ถ.๙๕-๐๒๓ บ้านนายง-สวนน้ำแบล็ดทับทิม
- ๒๗) ทางหลวงท้องถิ่น ปน.ถ.๙๕-๐๒๔ สายกำปงบาโร๊ะ ม.๘
- ๒๘) ทางหลวงท้องถิ่น ปน.ถ.๙๕-๐๒๕ สายกุดตง-ริมคลอง ม.๕
- ๒๙) ทางหลวงท้องถิ่น ปน.ถ.๙๕-๐๒๖ สายปอเนาะดาลอ-ริมคลอง
- ๓๐) ทางหลวงท้องถิ่น ปน.ถ.๙๕-๐๒๗ สายบ้านไซนับริมคลอง ม.๕
- ๓๑) ทางหลวงท้องถิ่น ปน.ถ.๙๕-๐๒๘ สายสะพานกลางา-มรั๊กสปียา
- ๓๒) ทางหลวงท้องถิ่น ปน.ถ.๙๕-๐๒๙ สายสี่แยกบ้านเปาะซูดารี-ริมคลองยะหริ่ง
- ๓๓) ทางหลวงท้องถิ่น ปน.ถ.๙๕-๐๓๐ สายบ้านแบยาสัมตำ ม.๔

๕.๒ การไฟฟ้า

ประชาชนในเขตองค์การบริหารส่วนตำบลมะนังยงมีไฟฟ้าใช้ทุกครั้งเดือน โดยองค์การบริหารส่วนตำบลมะนังยงได้อุดหนุนการไฟฟ้าส่วนภูมิภาคอำเภอมายอ เพื่อดำเนินการขยายเขตระบบจำหน่ายไฟฟ้าในเขตพื้นที่องค์การบริหารส่วนตำบลมะนังยงเป็นประจำทุกปี สำหรับไฟฟ้าสาธารณะได้ดำเนินการติดตั้งปรับปรุงให้เพียงพอและบำรุงรักษาให้สามารถใช้งานได้มีประสิทธิภาพ

๕.๓ การประปา

ในเขตพื้นที่องค์การบริหารส่วนตำบลมะนังยงมีระบบประปาครบทุกหมู่บ้าน โดยองค์การบริหารส่วนตำบลมะนังยงได้ดำเนินการปรับปรุงให้สามารถใช้งานได้มีประสิทธิภาพ สม่าเสมอ ตลอดจนดำเนินโครงการตรวจสอบคุณภาพน้ำประปาเป็นประจำทุกปี

๕.๔ โทรศัพท์

ประชาชนในเขตพื้นที่องค์การบริหารส่วนตำบลมะนัง ใช้โทรศัพท์เคลื่อนที่ มีเครือข่ายครอบคลุมพื้นที่ทั้งหมด โดยผู้ให้บริการได้แก่ AIS DTAC และ TRU การติดต่อสื่อสารสามารถทำให้สะดวกและรวดเร็ว สำหรับการติดต่อสื่อสารระหว่างประชาชนและองค์การบริหารส่วนตำบลมะนังยงใช้หมายเลขโทรศัพท์ ๐๗ ๓๔๘๗ ๑๑๒ นอกจากนี้ยังมีการสื่อสารช่องทางอื่นๆ ได้แก่ เสียงตามสาย บอร์ดประชาสัมพันธ์ ตู้รับฟังความคิดเห็น สื่อสังคมออนไลน์ เช่น เว็บไซต์ Facebook Line เป็นต้น

๕.๖ ระบบโลจิสติกส์ (Logistics) หรือการขนส่ง

ในเขตพื้นที่องค์การบริหารส่วนตำบลมะนังยง ไม่มีบริการระบบโลจิสติกส์ (Logistics) หรือการขนส่ง ประชาชนจะใช้บริการในอำเภอยะหริ่งหรือพื้นที่ใกล้เคียงซึ่งมีผู้ให้บริการทั้งภาครัฐและเอกชน ดังนี้

๕.๖.๑ ที่ทำการไปรษณีย์อำเภอยะหริ่ง ๑๑๕/๕ หมู่ที่ ๒ ถนนหน้าวัง ตำบลยามู อำเภอยะหริ่ง จังหวัดปัตตานี

๕.๖.๒ Kerry Express DC Service Point สาขายามู ที่ตั้ง ๑๒,๑๒/๔ ตำบลยามู อำเภอ
ยะหริ่ง จังหวัดปัตตานี

๕.๖.๓ Kerry Express DC Service Point สาขาเมืองปาถีส ที่ตั้ง ๑๐/๕๔-๕๖ ตำบลดอน
อำเภอปานาเระ จังหวัดปัตตานี

๕.๖.๔ J&T Express ที่ตั้ง ๑๘๕/๒๕,๑๘๕/๒๖ ตำบลยามู อำเภอยะหริ่ง จังหวัดปัตตานี

๕.๖.๖ Flash Express ที่ตั้ง ตำบลยามู อำเภอยะหริ่ง จังหวัดปัตตานี

๖. ระบบเศรษฐกิจ

๖.๑ การเกษตร

ประชากรส่วนใหญ่ในพื้นที่ตำบลมะนังยงประกอบอาชีพเกษตรกรรมได้แก่ การทำนา ทำสวน
และทำไร่ ผลผลิตทางการเกษตรที่สำคัญได้แก่ ข้าว ตาลโตนด มะพร้าว

๖.๒ การประมง

ในพื้นที่ตำบลมะนังยงไม่มีการทำประมงน้ำเค็มเนื่องจากไม่มีพื้นที่ติดทะเล สำหรับการประมง
น้ำจืดมีบ้างเล็กน้อยเนื่องจากมีคลองต้นหยงไหลผ่านพื้นที่แต่เป็นเพียงเพื่อการหาเลี้ยงชีพในครัวเรือนไม่ใช้การ
ประกอบอาชีพหลัก

๖.๓ การปศุสัตว์

การปศุสัตว์ที่สำคัญในพื้นที่ตำบลมะนังยง คือ การเลี้ยงแพะ เป็ด ไก่ ปลาทับทึบ

๖.๔ การบริการ

การบริการโดยส่วนใหญ่เป็นการรับจ้างต่างๆ เช่น รับจ้างขนส่งสินค้า รับจ้างแรงงาน

๖.๕ การท่องเที่ยว

การท่องเที่ยวที่สำคัญ เป็นการท่องเที่ยวเชิงอนุรักษ์ การศึกษาวิถีชีวิตและวัฒนธรรมของ
ประชาชนในท้องถิ่น

๖.๖ อุตสาหกรรม

ตำบลมะนังยงไม่มีอุตสาหกรรม

๖.๗ การพาณิชย์และกลุ่มอาชีพ

การพาณิชย์และกลุ่มอาชีพที่สำคัญได้แก่ ร้านของชำ ร้านซ่อมรถ ร้านอาหาร การทำขนม
การทำน้ำตาลและผลิตภัณฑ์จากตาลโตนด การตัดเย็บ การทำน้ำบูดูและอาหารพื้นบ้าน ซึ่งโดยส่วนใหญ่เป็น
การทำในครัวเรือน

๖.๘ แรงงาน

นอกเหนือจากการทำเกษตรกรรม และเลี้ยงสัตว์ ประชาชนในตำบลมะนังยงจะประกอบอาชีพ
รับจ้าง

๗. ศาสนา ประเพณี วัฒนธรรม

๗.๑ การนับถือศาสนา

ประชาชนในพื้นที่นับถือศาสนาอิสลาม ร้อยละ ๑๐๐ มีศาสนสถาน จำนวน ๔ แห่ง
ประกอบด้วย มัสยิดนุรุดดีน (บ้านดาลอ) มัสยิดดารุลมุตตากีน (บ้านชะเอาะตะวันตก) บาราเซาะห์ (บ้านดาลอ
ตะวันตก) และบาราเซาะห์ (บ้านชะเอาะตะวันตก)

๗.๒ ประเพณีและงานประจำปี

ประชาชนในตำบลมะนังยงอยู่ร่วมกันแบบเครือญาติ เอื้อเฟื้อเผื่อแผ่และช่วยเหลือกัน โดยประชาชนทุกคนนับถือศาสนาอิสลาม วิถีชีวิต วิถีปฏิบัติ ประเพณีและวัฒนธรรมจึงเป็นไปตามแนวทางของศาสนาอิสลาม วิถีปฏิบัติและประเพณีที่สำคัญ ได้แก่

๑) การแต่งกายแบบมุสลิมเป็นข้อบังคับของศาสนาอิสลามตามบทบัญญัติ มุสลิมผู้ศรัทธาจะต้องปกปิดที่พึงสงวน โดยกำหนดให้ผู้ชายปกปิดระหว่างสะดือกับหัวเข่าและผู้หญิงต้องปกปิดทุกส่วนของร่างกาย ยกเว้นใบหน้าและฝ่ามือ

๒) การถือศีลอด (ถือบวช) หรือภาษาอาหรับเรียกว่า “ปอซอ” จะถือปฏิบัติในเดือนรอมฎอน หรือเดือนที่ ๙ ของปีฮิจเราะห์ศักราช ชาวไทยที่นับถือศาสนาอิสลามทุกคนจะถือศีลอดเป็นเวลา ๑ เดือน โดยจะงดเว้นสิ่งอบายมุขทั้งทางกาย วาจา และใจ ตั้งแต่รุ่งอรุณจนกระทั่งดวงอาทิตย์ลับขอบฟ้า ทั้งนี้เพื่อให้ชาวมุสลิมได้รู้สึกถึงภาวะการอดทนและอดกลั้น ให้รู้สึกถึงสภาพของผู้คนที่เดือดร้อนกว่า เป็นต้น

๓) ประเพณีมาแกบูละ คำว่า “มาแกบูละ” เป็นภาษาอาหรับแปลว่า “กินเหนียว” หมายถึง การเลี้ยงวันแต่งงาน (วาลีมะห์)

๔) ประเพณีมาแกแต (กินน้ำชา) หมายถึง การกินเลี้ยงในงานหาเงินสร้างมัสยิด สร้างโรงเรียน หาเงินเพื่อขอความช่วยเหลือต่าง ๆ อาหารที่เลี้ยงได้แก่ ข้าวยำ น้ำชา หรือปูโละชามา

๕) การเข้าสู่ันต์ เป็นพิธีกรรมที่สำคัญอย่างหนึ่งของชาวมุสลิม ซึ่งถือกันว่ามุสลิมที่แท้จริง ควรเข้าสู่ันต์ถ้าไม่ทำถือว่าเป็นมุสลิมที่ไม่สมบูรณ์ ไม่บริสุทธิ์ การเข้าสู่ันต์ คือ การขลิบหนังหุ้มอวัยวะเพศของผู้ชายออกเพื่อให้สะดวกในการรักษาความสะอาด

๖) ฮารีรายอ ในรอบปีฮิจเราะห์ศักราช จะมีรายอ ๒ ครั้ง คือ

- รายออิติลฟีตรี คือ วันเฉลิมฉลองในศาสนาอิสลาม (หลังการออกบวช) โดยจะมีกิจกรรมต่าง ๆ เช่น การแต่งกายให้สะอาดเรียบร้อย ร่วมกันละหมาดที่มัสยิด เยี่ยมเยียนญาติพี่น้อง เป็นต้น โดยจะตรงกับวันที่ ๑ เดือน ๑๐ “เซอวัล” เดือนที่ ๑๐ ของปีฮิจเราะห์ศักราช

- วันอิติลอัฎฮา คือ วันเฉลิมฉลองในศาสนาอิสลามอีกครั้งหนึ่ง โดยจะมีการเชือดสัตว์พลี (กurban) และเลี้ยงอาหารแก่ผู้ยากไร้หรือญาติมิตรหลังจากได้ทำพิธีละหมาดในตอนเช้าแล้ว จะตรงกับวันที่ ๑๐ ซุลฮิจญะห์ เดือนที่ ๑๒ ของปีฮิจเราะห์ศักราช

๗) ขนบธรรมเนียมการเคารพ ชาวมุสลิมเพื่อพบปะกันก็จะกล่าวคำว่า “อัสลามออลัยกุม” แปลว่า ขอความสันติสุขจงมีแด่ท่าน และมีการกล่าวรับว่า “วาออลัยกุมมุสลาม” แปลว่า ขอความสันติสุขจงมีแด่ท่านด้วยเช่นกัน และยื่นมือสัมผัสกัน

๘) งานเมาลิด คือวันคล้ายวันประสูติของท่านนบีมุฮัมมัด (ช.ล) ตรงกับวันที่ ๓ เดือนรอบีอุลเออวัล ตามปฏิทินอาหรับ ชาวมุสลิมทำในเดือนนี้และเดือนอื่นก็สามารถทำได้โดยไม่ถือว่าผิด

๙) วันอาชูรอ ตรงกับวันขึ้น ๑๐ ค่ำ เดือน มูฮัรอม จัดขึ้นเพื่อระลึกถึงประวัติของพระนบีนุฮ์ ตอนเกิดอุทกภัยครั้งยิ่งใหญ่

๑๐) การละหมาด เป็นการแสดงความจงรักภักดีต่ออัลเลาะห์ ซึ่งเป็นที่ศรัทธาของชาวมุสลิมทุกคนต้องปฏิบัติอย่างเคร่งครัด โดยถือว่าเป็นการเข้าเฝ้าผู้ทรงสร้างที่ยิ่งใหญ่ การแต่งกายต้องสะอาดเรียบร้อย มีความสำรวม พระองค์กำหนดเวลาละหมาดไว้วันละ ๕ เวลา

๑๑) การทำฮัจย์ อัลเลาะห์ทรงบังคับให้มุสลิมที่มีความสามารถด้านกำลังกายและกำลังทรัพย์ ต้องไปทำฮัจย์ ณ นครเมกกะ ประเทศซาอุดีอาระเบีย ซึ่งกำหนดให้มีขึ้นปีละหนึ่งครั้ง ชาวมุสลิมทั่วโลกจะ

เดินทางมารวมกันเพื่อแสดงความจงรักภักดีต่ออัลเลาะห์ ไม่ว่าจะคน ๆ นั้นจะเป็นใคร มีฐานะทางสังคมอย่างไร ต้องมาอยู่ที่เดียวกัน ทำกิจกรรมร่วมกัน ทุกคนมีฐานะเป็นป่าวของอัลเลาะห์ อย่างเท่าเทียมกัน

๗.๓ ภูมิปัญญาท้องถิ่น ภาษาถิ่น

๑) ภูมิปัญญาท้องถิ่น

- การทำขนมหม้อแกงโบราณ
- การทำน้ำตาลโตนดและผลิตภัณฑ์จากตาลโตนด
- การทำบูดู
- การทำข้าวเกรียบปลา (กรือโป๊ะ)
- การตัดเย็บเสื้อตะโละบลาอ (เสื้อสุภาพบุรุษไทยมุสลิม)
- การปักผ้าคลุมผม
- ช่างฝีมือ (ช่างไม้)
- การทำกรงนก

๒) ภาษาถิ่น ประชาชนในตำบลมะนังยงใช้ภาษายาวีเป็นภาษาถิ่น

๗.๔ OTOP สินค้าพื้นเมืองและของที่ระลึก

- ๑) ขนมหม้อแกงโบราณ
- ๒) น้ำตาลโตนด
- ๓) น้ำบูดู
- ๔) ข้าวเกรียบปลา (กรือโป๊ะ)
- ๕) ผ้าละหมาดสตรีมุสลิม
- ๖) เสื้อผ้าสตรีมุสลิม(ปักดอก)
- ๗) กรงนก

๘. ทรัพยากรธรรมชาติ

๘.๑ น้ำ แหล่งน้ำที่สำคัญได้แก่ คลองตันหยง และสระเก็บน้ำเพื่อการเกษตรหมู่ที่ ๔

๘.๒ ป่าไม้ พื้นที่ตำบลมะนังยงไม่มีป่าไม้สำคัญ มีเพียงไม้ยืนต้นตามชุมชนต่างๆ

๘.๓ ภูเขา พื้นที่ตำบลมะนังยงไม่มีภูเขา

๘.๔ ทรัพยากรธรรมชาติที่สำคัญขององค์กรปกครองส่วนท้องถิ่น ได้แก่ ทรัพยากรดิน มีความอุดมสมบูรณ์ มีสารเคมีน้อย เหมาะแก่การเพาะปลูก

ส่วนที่ ๒ ยุทธศาสตร์การพัฒนางองค์กรปกครองส่วนท้องถิ่น

๑. ความสัมพันธ์ระหว่างแผนพัฒนาระดับมหภาค

๑.๑ แผนยุทธศาสตร์ชาติ ๒๐ ปี

๑.๑.๑ วิสัยทัศน์ : ประเทศมีความมั่นคง มั่งคั่ง ยั่งยืน เป็นประเทศพัฒนาแล้วด้วยการพัฒนาตามหลักปรัชญาเศรษฐกิจพอเพียง

๑.๑.๒ ประเด็นยุทธศาสตร์ชาติ ๒๐ ปี ประกอบด้วย ๖ ประเด็นยุทธศาสตร์ ดังนี้

ประเด็นยุทธศาสตร์ที่ ๑ ด้านความมั่นคง

- ๑) การรักษาความสงบภายในประเทศ
- ๒) การป้องกันและแก้ไขปัญหาที่มีผลกระทบต่อความมั่นคง
- ๓) การพัฒนาศักยภาพของประเทศให้พร้อมเผชิญภัยคุกคามที่กระทบต่อความมั่นคงของชาติ
- ๔) การบูรณาการความร่วมมือด้านความมั่นคงกับอาเซียนและนานาชาติ รวมถึงองค์การภาครัฐ

และที่มีใช้ภาครัฐ

๕) การพัฒนากลไกการบริหารจัดการความมั่นคงแบบองค์รวม

ประเด็นยุทธศาสตร์ที่ ๒ ด้านการสร้างความสามารถในการแข่งขัน

- ๑) การเกษตรสร้างมูลค่า
- ๒) อุตสาหกรรมและบริการแห่งอนาคต
- ๓) สร้างความหลากหลายด้านการท่องเที่ยว
- ๔) โครงสร้างพื้นฐาน เชื่อมไทย เชื่อมโลก
- ๕) พัฒนาเศรษฐกิจบนพื้นฐานผู้ประกอบการยุคใหม่

ประเด็นยุทธศาสตร์ที่ ๓ ด้านการพัฒนาและเสริมสร้างศักยภาพทรัพยากรมนุษย์

- ๑) การปรับเปลี่ยนค่านิยมและวัฒนธรรม
- ๒) การพัฒนาศักยภาพคนตลอดช่วงชีวิต
- ๓) ปฏิรูปกระบวนการเรียนรู้ที่ตอบสนองต่อการเปลี่ยนแปลงในศตวรรษที่ ๒๑
- ๔) การตระหนักถึงพหุปัญญาของมนุษย์ที่หลากหลาย
- ๕) การเสริมสร้างให้คนไทยมีสุขภาวะที่ดี
- ๖) การสร้างสภาพแวดล้อมที่เอื้อต่อการพัฒนาและเสริมสร้างศักยภาพทรัพยากรมนุษย์
- ๗) การเสริมสร้างศักยภาพการกีฬาในการสร้างคุณค่าทางสังคมและพัฒนาประเทศ

ประเด็นยุทธศาสตร์ที่ ๔ ด้านการสร้างโอกาสและความเสมอภาคทางสังคม

- ๑) การลดความเหลื่อมล้ำ สร้างความเป็นธรรมในทุกมิติ
- ๒) การกระจายศูนย์กลางความเจริญทางเศรษฐกิจ สังคม และเทคโนโลยี
- ๓) การเสริมสร้างพลังทางสังคม

๔) การเพิ่มขีดความสามารถของชุมชนท้องถิ่นในการพัฒนา การพึ่งตนเองและการจัดการตนเอง

ประเด็นยุทธศาสตร์ที่ ๕ ด้านการสร้างการเติบโตบนคุณภาพชีวิตที่เป็นมิตรกับสิ่งแวดล้อม

- ๑) สร้างการเติบโตอย่างยั่งยืนบนสังคมเศรษฐกิจสีเขียว
- ๒) สร้างการเติบโตอย่างยั่งยืนบนสังคมเศรษฐกิจภาคทะเล
- ๓) สร้างการเติบโตอย่างยั่งยืนบนสังคมที่เป็นมิตรต่อสภาพภูมิอากาศ

๔) พัฒนาพื้นที่เมือง ชนบท เกษตรกรรมและอุตสาหกรรมเชิงนิเวศ มุ่งเน้นความเป็นเมืองที่เติบโตอย่างต่อเนื่อง

๕) พัฒนาความมั่นคงน้ำ พลังงาน และเกษตรที่เป็นมิตรต่อสิ่งแวดล้อม

๖) ยกระดับกระบวนการทัศน์เพื่อกำหนดอนาคตประเทศ

ประเด็นยุทธศาสตร์ที่ ๖ ด้านการปรับสมดุลและพัฒนาระบบการบริหารจัดการภาครัฐ

๑) ภาครัฐที่ยึดประชาชนเป็นศูนย์กลาง ตอบสนองความต้องการ และให้บริการอย่างสะดวก รวดเร็ว โปร่งใส

๒) ภาครัฐบริหารงานแบบบูรณาการโดยมียุทธศาสตร์ชาติเป็นเป้าหมายและเชื่อมโยงการพัฒนาในทุกระดับ ทุกประเด็น ทุกภารกิจ และทุกพื้นที่

๓) ภาครัฐมีขนาดเล็กกลาง เหมาะสมกับภารกิจ ส่งเสริมให้ประชาชนและทุกภาคส่วนมีส่วนร่วมในการพัฒนาประเทศ

๔) ภาครัฐมีความทันสมัย

๕) บุคลากรภาครัฐเป็นคนดีและเก่ง ยึดหลักคุณธรรม จริยธรรม มีจิตสำนึก มีความสามารถสูง มุ่งมั่น และเป็นมืออาชีพ

๖) ภาครัฐมีความโปร่งใส ปลอดการทุจริตและประพฤติมิชอบ

๗) กฎหมายมีความสอดคล้องเหมาะสมกับบริบทต่าง ๆ และมีเท่าที่จำเป็น

๘) กระบวนการยุติธรรมเคารพสิทธิมนุษยชนและปฏิบัติต่อประชาชนโดยเสมอภาค

๑.๒ แผนพัฒนาเศรษฐกิจและสังคมแห่งชาติ ฉบับที่ ๑๒ (ฉบับปัจจุบัน)

๑.๒.๑ หลักการสำคัญ

๑) ยึดหลักปรัชญาเศรษฐกิจพอเพียง

๒) ยึดคนเป็นศูนย์กลางการพัฒนา

๓) ยึดวิสัยทัศน์ภายใต้ยุทธศาสตร์ชาติ ๒๐ ปี

๔) ยึดเป้าหมายอนาคตประเทศไทยปี ๒๕๗๙

๕) ยึดหลักการนำไปสู่การปฏิบัติให้เกิดผลสัมฤทธิ์อย่างจริงจังใน ๕ ปี ที่ต่อยอดไปสู่ผลสัมฤทธิ์ที่เป็นเป้าหมายระยะยาว

๑.๒.๒ จุดเน้นและประเด็นการพัฒนาสำคัญ

๑) การพัฒนานวัตกรรมและการนำมาใช้เป็นปัจจัยขับเคลื่อนการพัฒนาในทุกมิติเพื่อยกระดับศักยภาพของประเทศในทุกด้าน

๒) การเตรียมความพร้อมของประเทศในด้านการพัฒนาวิทยาศาสตร์และเทคโนโลยีนวัตกรรม

๓) การเตรียมความพร้อมด้านกำลังคนและเสริมสร้างและการเสริมสร้างศักยภาพของประชากรในทุกช่วงวัย

๔) การสร้างความเป็นธรรมและลดความเหลื่อมล้ำ

๕) การปรับโครงสร้างการผลิต

๖) การปรับระบบการผลิตการเกษตรให้สอดคล้องกับพันธกรณีในด้านการเปลี่ยนแปลงสภาพภูมิอากาศและศักยภาพของพื้นที่

๗) การเพิ่มศักยภาพฐานการผลิตและบริการเดิมและการต่อยอดไปสู่ฐานการผลิตและบริการให้เข้มแข็งและมีประสิทธิภาพโดยใช้เทคโนโลยีที่เข้มแข็ง

๘) การเสริมสร้างความเข้มแข็งของเศรษฐกิจกระแสใหม่

๙) การสร้างขีดความสามารถในการแข่งขันของธุรกิจบริการและการท่องเที่ยวที่มีศักยภาพให้เติบโต และสนับสนุนการผลิต เน้นการปรับปรุงกฎหมายที่เกี่ยวข้อง

- ๑๐) การสร้างความเชื่อมโยงระหว่างการผลิต
- ๑๑) การสร้างความมั่นคงของฐานทรัพยากรธรรมชาติและยกระดับคุณภาพสิ่งแวดล้อม
- ๑๒) การฟื้นฟูพื้นฐานด้านความมั่นคงที่เป็นปัจจัยสำคัญต่อการพัฒนาทางด้านเศรษฐกิจและสังคมของประเทศ

๑๓) การบริหารจัดการในภาครัฐ การป้องกันการทุจริตประพตมิชอบ และการสร้างธรรมาภิบาลในสังคมไทย

๑๔) การพัฒนาโครงสร้างพื้นฐานและระบบโลจิสติกส์ของประเทศเพื่อขยายขีดความสามารถและพัฒนาคุณภาพการให้บริการ เพื่อบริการ เพื่อรองรับการขยายตัวของเมืองและพื้นที่เศรษฐกิจหลักและส่งเสริมการพัฒนาคุณภาพชีวิตของทุกกลุ่มในสังคม

๑๕) การพัฒนาภาค เมือง และพื้นที่เศรษฐกิจ

๑๖) การสร้างความร่วมมือระหว่างประเทศให้เข้มแข็งและส่งผลต่อการพัฒนาอย่างเต็มที่

๑๗) การส่งเสริมการลงทุนไทยในต่างประเทศ

๑๘) การปรับปรุงภาคการเงินของไทยให้มีประสิทธิภาพมากขึ้นและสามารถแข่งขันได้

๑๙) การปฏิรูปด้านการคลังและงบประมาณ

๒๐) การสร้างความยั่งยืนทางการคลังของระบบการคุ้มครองทางสังคม

๑.๒.๓ ประเด็นยุทธศาสตร์ จำนวน ๑๐ ยุทธศาสตร์ ประกอบด้วย ๖ ยุทธศาสตร์ชาติและ ๔ ยุทธศาสตร์ที่มุ่งเน้นการพัฒนาพื้นฐานเชิงยุทธศาสตร์และกลไกสนับสนุนการดำเนินยุทธศาสตร์ชาติ ดังนี้

ประเด็นยุทธศาสตร์ที่ ๑ การเสริมสร้างและพัฒนาศักยภาพทุนมนุษย์

ประเด็นยุทธศาสตร์ที่ ๒ การสร้างความเป็นธรรมและลดความเหลื่อมล้ำในสังคม

ประเด็นยุทธศาสตร์ที่ ๓ การสร้างความเข้มแข็งทางเศรษฐกิจและแข่งขันได้อย่างยั่งยืน

ประเด็นยุทธศาสตร์ที่ ๔ การเติบโตที่เป็นมิตรกับสิ่งแวดล้อมเพื่อการพัฒนาที่ยั่งยืน

ประเด็นยุทธศาสตร์ที่ ๕ การเสริมสร้างความมั่นคงแห่งชาติเพื่อการพัฒนาประเทศสู่ความมั่งคั่ง และ

ยั่งยืน

ประเด็นยุทธศาสตร์ที่ ๖ การบริหารจัดการในภาครัฐ การป้องกันการทุจริตประพตมิชอบ และธรรมาภิบาลในสังคมไทย

ประเด็นยุทธศาสตร์ที่ ๗ การพัฒนาโครงสร้างพื้นฐานและระบบโลจิสติกส์

ประเด็นยุทธศาสตร์ที่ ๘ พัฒนาวิทยาศาสตร์ เทคโนโลยี วิจัย และนวัตกรรม

ประเด็นยุทธศาสตร์ที่ ๙ พัฒนาภาค เมือง และพื้นที่เศรษฐกิจ

ประเด็นยุทธศาสตร์ที่ ๑๐ ความร่วมมือระหว่างประเทศเพื่อการพัฒนา

๑.๓ แผนพัฒนาภาค/แผนพัฒนากลุ่มจังหวัด/แผนพัฒนาจังหวัด

๑.๓.๑ แผนพัฒนาภาคใต้

๑.๓.๑.๑ เป้าหมายเชิงยุทธศาสตร์

ภาคใต้เป็นเมืองท่องเที่ยวพักผ่อนตากอากาศระดับโลก เป็นศูนย์กลางผลิตภัณธ์ยางพาราและปาล์มน้ำมันของประเทศ และเมืองเศรษฐกิจเชื่อมโยงการค้าการลงทุนกับภูมิภาคอื่นของโลก

๑.๓.๑.๒ วัตถุประสงค์

๑) เพื่อพัฒนาการท่องเที่ยวของภาคใต้เป็นแหล่งท่องเที่ยวคุณภาพชั้นนำของโลก

๒) เพื่อพัฒนาอุตสาหกรรมการแปรรูปยางพาราและปาล์มน้ำมันแห่งใหม่ของภาคและเป็นมิตรกับสิ่งแวดล้อม

๓) เพื่อพัฒนาสินค้าเกษตรและอุตสาหกรรมเกษตรตลอดห่วงโซ่คุณค่าและเป็นมิตรกับสิ่งแวดล้อม

๔) เพื่อพัฒนาโครงสร้างพื้นฐาน สนับสนุนการท่องเที่ยว การพัฒนาเขตอุตสาหกรรมและการเชื่อมโยงการค้าโลก

๕) เพื่อพัฒนาพื้นที่เศรษฐกิจใหม่ที่ก่อให้เกิดการกระจายกิจกรรมทางเศรษฐกิจและสร้างโอกาสในการสร้างรายได้ให้แก่ชุมชน

๑.๓.๑.๓ เป้าหมาย

๑) อัตราการเจริญเติบโตทางเศรษฐกิจของภาคได้ขยายตัวเพิ่มขึ้น

๒) สัมประสิทธิ์ความไม่เสมอภาค (Gini Coefficient) ในการกระจายรายได้ภาคได้ลดลง

๑.๓.๑.๔ ยุทธศาสตร์การพัฒนา

ยุทธศาสตร์ที่ ๑ พัฒนาการท่องเที่ยวของภาคให้เป็นแหล่งท่องเที่ยวคุณภาพชั้นนำของโลก

ยุทธศาสตร์ที่ ๒ พัฒนาอุตสาหกรรมการแปรรูปยางพาราและปาล์มน้ำมันแห่งใหม่ของประเทศ

ยุทธศาสตร์ที่ ๓ พัฒนาการผลิตสินค้าเกษตรหลักของภาคและสร้างความเข้มแข็งสถาบัน

เกษตรกร

ยุทธศาสตร์ที่ ๔ พัฒนาโครงสร้างพื้นฐานสนับสนุนการท่องเที่ยว การพัฒนาเขตอุตสาหกรรมและการเชื่อมโยงการค้าโลก

ยุทธศาสตร์ที่ ๕ อนุรักษ์ ป่าไม้ และบริหารจัดการทรัพยากรธรรมชาติและสิ่งแวดล้อมอย่างเป็นระบบ เพื่อเป็นฐานการพัฒนาที่ยั่งยืน

ยุทธศาสตร์ที่ ๖ พัฒนาพื้นที่ระเบียงเศรษฐกิจภาคใต้อย่างยั่งยืน

๑.๓.๒ แผนพัฒนากลุ่มจังหวัดภาคใต้ชายแดน

๑.๓.๒.๑ วิสัยทัศน์

เกษตรก้าวหน้า การค้าชายแดน การท่องเที่ยวเชื่อมโยงสู่ออาเซียนบนพื้นฐานความเข้มแข็งของชุมชน

๑.๓.๒.๒ จุดยืนการพัฒนา (Positioning)

๑) สร้างมูลค่าเพิ่มสินค้าเกษตร

๒) ส่งเสริมการค้าและการลงทุนในเขตพื้นที่เศรษฐกิจ เมืองชายแดนเมืองต้นแบบ

๓) ส่งเสริมการท่องเที่ยวเชิงธรรมชาติและวัฒนธรรม

๔) ชุมชนเข้มแข็งบนพื้นฐานสังคมพหุวัฒนธรรม

๑.๓.๒.๓ ประเด็นการพัฒนา

ประเด็นการพัฒนาที่ ๑ เพิ่มศักยภาพการผลิตภาคเกษตร อุตสาหกรรมแปรรูปและการตลาด

ประเด็นการพัฒนาที่ ๒ ส่งเสริมการค้าการลงทุนในพื้นที่เศรษฐกิจที่สำคัญ

ประเด็นการพัฒนาที่ ๓ ส่งเสริมและพัฒนากการท่องเที่ยวเชิงธรรมชาติ วัฒนธรรมและเมืองท่องเที่ยวชายแดน

ประเด็นการพัฒนาที่ ๔ เสริมสร้างความเข้มแข็งให้กับชุมชนบนพื้นฐานสังคมพหุวัฒนธรรม

๑.๓.๓ แผนพัฒนาจังหวัดปัตตานี

๑.๓.๓.๑ จุดยืนและตำแหน่งการพัฒนาของจังหวัด (Strategic Positioning)

๑) การพัฒนาจังหวัดเป็นศูนย์กลางการค้าอาหารสด อาหารแช่แข็ง อาหารแปรรูป ทั้งการค้าในประเทศ การค้าต่างประเทศ และการค้าบนระบบดิจิทัล ให้มีความเติบโตอย่างมั่นคงของอุตสาหกรรมเกษตร ๔ ด้าน คือ อุตสาหกรรมพืชพลังงาน อุตสาหกรรมประมง อุตสาหกรรมปศุสัตว์ และอุตสาหกรรมยางพารา

๒) การพัฒนาให้เป็นเมืองแห่งการแปรรูปอาหารเพื่อสุขภาพ และอาหารฮาลาลที่มีคุณภาพมาตรฐานส่งออก และเป็นมิตรกับสิ่งแวดล้อม

๓) การพัฒนาประชาชนให้มีความเป็นอยู่ที่ดี บนพื้นฐานสังคมแห่งความหลากหลายทางวัฒนธรรม

๔) การพัฒนาชุมชนให้มีศักยภาพในการจัดการพื้นที่ที่มีความสงบเรียบร้อยและปรับภูมิทัศน์สภาพแวดล้อม สร้างปัตตานีเป็นเมืองสะอาด

๑.๓.๓.๒ เป้าหมายการพัฒนา

เมืองเกษตรอุตสาหกรรมและผลิตภัณฑ์ฮาลาลคุณภาพของประเทศ เป็นสังคมพหุวัฒนธรรมที่สันติสุข

๑.๓.๓.๓ ประเด็นการพัฒนา

ประเด็นการพัฒนาที่ ๑ การสร้างเสริมเศรษฐกิจที่เข้มแข็ง จากฐานการเกษตร อุตสาหกรรม ผลผลิตฮาลาล การค้า การบริการและการท่องเที่ยว

เป้าหมาย

๑) ผลผลิตทางการเกษตรเพิ่มขึ้นทั้งปริมาณและคุณภาพ มีศักยภาพทางการตลาด

๒) ผลิตภัณฑ์ฮาลาลมีคุณภาพ มีคุณค่า และมีมูลค่าเพิ่มขึ้นอย่างต่อเนื่อง

๓) เกษตรอุตสาหกรรม การค้า การบริการ และการท่องเที่ยวสร้างรายได้ สร้างงานและสร้างโอกาสแก่ชุมชน

กลยุทธ์และแนวทางการพัฒนา

๑) ส่งเสริมการใช้เทคโนโลยี นวัตกรรมและองค์ความรู้ในระบบการผลิตทางการเกษตรให้สอดคล้องกับภูมิสังคมและการแข่งขันได้

๒) ส่งเสริมการผลิตพืชและสัตว์เศรษฐกิจ และผลผลิตทางการเกษตรสมัยใหม่ป้อนสู่เกษตรอุตสาหกรรมที่แข่งขันได้

๓) พัฒนาและสร้างความเข้มแข็งแก่เกษตรกรและสถาบันเกษตรกร (ต้นทาง)

๔) พัฒนาคุณภาพแรงงานและระบบบริการแรงงานเพื่อรองรับการพัฒนาเศรษฐกิจของจังหวัด

๕) พัฒนาผู้ประกอบการรายเดิมและสร้างผู้ประกอบการรายใหม่และวิสาหกิจขนาดกลางและขนาดย่อม สู่เมืองเกษตรอุตสาหกรรมและการค้า การบริการ

๖) สร้างบรรยากาศเมืองการค้าชายแดนได้ สร้างกลไกในการสื่อสารและประชาสัมพันธ์ภาพลักษณ์และความเชื่อมั่นแก่นักลงทุน คู่ค้าและนักท่องเที่ยว

๗) พัฒนามาตรฐาน ระเบียบ กฎเกณฑ์ ที่เอื้อต่อการพัฒนาระบบตลาด และเสริมสร้างตลาดดิจิทัล สร้างแบรนด์และผลิตภัณฑ์ฮาลาลพรีเมียมปัตตานี รุกตลาดทั้งในประเทศและต่างประเทศ

๘) พัฒนาศักยภาพสินค้าและบริการด้านการท่องเที่ยวเชิงนิเวศน์ วัฒนธรรมของจังหวัด เพื่อรองรับและเชื่อมโยงการท่องเที่ยวชายแดนใต้และภูมิภาคอาเซียนตอนใต้

ประเด็นการพัฒนาที่ ๒ การพัฒนาสังคม เสริมสร้างศักยภาพคน ชุมชนนำอยู่ทรัพยากรธรรมชาติและสิ่งแวดล้อมที่อุดมสมบูรณ์อย่างยั่งยืน

เป้าหมาย

๑) ทรัพยากรธรรมชาติมีความอุดมสมบูรณ์เพิ่มขึ้น ปัญหาด้านสิ่งแวดล้อมลดลง

๒) ชุมชน/หมู่บ้านเข้มแข็ง ท้องถิ่นนำอยู่ ประชาชนมีส่วนร่วม

๓) ประชาชนมีคุณภาพ สุขภาพดี มีความมั่นคงในชีวิตเพิ่มขึ้น

กลยุทธ์และแนวทางการพัฒนา

๑) ฟื้นฟูทรัพยากรธรรมชาติและสิ่งแวดล้อมป่าต้นน้ำ นิเวศน์ทางทะเล และพัฒนาแหล่งทรัพยากรรองรับการเกษตร การท่องเที่ยว อุตสาหกรรมฮาลาล และอาหารฮาลาล

๒) สร้างมาตรการรองรับปัญหาและภัยพิบัติทางธรรมชาติ การเปลี่ยนแปลงสภาพอากาศ โลกร้อน ลดภัยคุกคามทางธรรมชาติอย่างยั่งยืน

๓) เสริมสร้างความเข้มแข็งทางคุณธรรม ศาสนา ประเพณี ศิลปวัฒนธรรม รักษาอัตลักษณ์ที่ดั่งามบนความเป็นพหุวัฒนธรรมที่ยั่งยืน

๔) สร้างเสริมสุขภาพประชาชน พัฒนาทั่วทุกชุมชน หมู่บ้าน ให้เป็นพื้นที่สุขภาวะดีแบบมีส่วนร่วม พร้อมยกระดับการบริการสุขภาพรองรับการพัฒนาเมืองและการเชื่อมโยงนานาชาติ

๕) สร้างความเป็นธรรม ลดความเหลื่อมล้ำ เติบโตเศรษฐกิจชุมชน สร้างชุมชนเข้มแข็งพึ่งตนเอง โดยการมีส่วนร่วม ยึดหลักเข้าใจ เข้าถึง และพัฒนา

๖) ยกระดับคุณภาพการศึกษา พัฒนาคูณภาพคน พัฒนาเมือง ชุมชน สูพื้นที่แห่งการเรียนรู้ที่ประชาชน ชุมชนมีศักยภาพในการพัฒนาตนเอง

๗) พัฒนาระบบการบริการและการบริหารจังหวัดให้เป็นภาครัฐของประชาชนที่มีความเข้มแข็ง ทันสมัย และธรรมภิบาล

ประเด็นการพัฒนาที่ ๓ การเสริมสร้างความมั่นคง พัฒนาโครงสร้างพื้นฐานและเชื่อมโยงการคมนาคม

เป้าหมาย

๑) ประชาชนมีความปลอดภัย สามารถดำรงชีวิตอย่างมีความสุขและมีความเชื่อมั่นต่อรัฐ

๒) ระบบการคมนาคมขนส่งและการโลจิสติกส์รองรับการพัฒนาจังหวัด และการมีคุณภาพชีวิตที่ดีของประชาชน

กลยุทธ์และแนวทางการพัฒนา

๑) เสริมสร้างศักยภาพหมู่บ้านในการจัดการตนเองให้มีความมั่นคง ยุติธรรม และมีประชาธิปไตยที่เข้มแข็ง

๒) เพิ่มประสิทธิภาพการป้องกันปราบปรามและเฝ้าระวังภัยคุกคามต่อประชาชนและความมั่นคงของจังหวัดด้วยการทำงานแบบบูรณาการ ผสานความทันสมัยของเทคโนโลยีและคุณภาพบุคลากร

๓) พัฒนาโครงสร้างพื้นฐาน ยกระดับคุณภาพชีวิตประชาชน และพัฒนาการคมนาคมทั้งทางบก ทางราง ทางน้ำ ทางอากาศ ให้มีความปลอดภัย มีมาตรฐานเชื่อมโยงจังหวัดกับกลุ่มจังหวัด ประเทศอาเซียนและนานาชาติ

๔) ปรับสภาพแวดล้อมเมือง สร้างภูมิทัศน์ใหม่ให้มีความเป็นอารยสถาปัตย์ ทันสมัย เมืองสะอาด อนุรักษ์พลังงาน ต้นแบบ Smart City ชายแดน

๑.๓.๓.๔ ประเด็นยุทธศาสตร์

ประเด็นยุทธศาสตร์ที่ ๑ การสร้างเสริมเศรษฐกิจที่เข้มแข็งจากฐานเกษตรอุตสาหกรรม ผลผลิตฮาลาล การค้า การบริการและการท่องเที่ยว

ประเด็นยุทธศาสตร์ที่ ๒ การพัฒนาสังคม เสริมสร้างศักยภาพคน ชุมชนที่น่าอยู่ ทรัพยากรธรรมชาติ และสิ่งแวดล้อมที่อุดมสมบูรณ์อย่างยั่งยืน

ประเด็นยุทธศาสตร์ที่ ๓ การเสริมสร้างความมั่นคง พัฒนาโครงสร้างพื้นฐานและเชื่อมโยงการคมนาคม

๑.๔ ยุทธศาสตร์การพัฒนาขององค์กรปกครองส่วนท้องถิ่นในเขตจังหวัดปัตตานี (พ.ศ. ๒๕๖๖-๒๕๗๐)

๑.๔.๑ วิสัยทัศน์

พัฒนาท้องถิ่นก้าวไกลอย่างมีคุณภาพ ใส่ใจสิ่งแวดล้อม สร้างสังคมพหุวัฒนธรรมสันติสุข ภายใต้เศรษฐกิจที่มั่นคง มั่งคั่ง และยั่งยืน

๑.๔.๒ พันธกิจการพัฒนา

- ๑) ส่งเสริม สนับสนุน อาชีพ การค้า การลงทุน
- ๒) พัฒนาโครงสร้างพื้นฐานและการบริการสาธารณะ
- ๓) ส่งเสริม สนับสนุนการบริการจัดการทรัพยากรธรรมชาติและสิ่งแวดล้อม
- ๔) ส่งเสริม พัฒนา แหล่งท่องเที่ยวอย่างยั่งยืน
- ๕) ส่งเสริม สนับสนุน การศึกษา กีฬา ศาสนา ประเพณี วัฒนธรรม และภูมิปัญญาท้องถิ่น
- ๖) สนับสนุนการสร้างความเข้มแข็งของชุมชน และสถาบันครอบครัว
- ๗) ส่งเสริม สนับสนุน การป้องกันและแก้ไขปัญหาเสพติด
- ๘) เสริมสร้างความเข้มแข็งด้านสุขภาพ
- ๙) พัฒนาคุณภาพชีวิตเด็ก สตรี ผู้สูงอายุ ผู้พิการและผู้ด้อยโอกาส

๑.๔.๓ เป้าประสงค์

- ๑) ประชาชนมีอาชีพและรายได้ในการดำรงชีวิตอย่างเพียงพอ
- ๒) สร้างเครือข่ายการคมนาคมเชื่อมโยงระหว่างกัน
- ๓) ประชาชนตระหนักในการใช้ทรัพยากรอย่างคุ้มค่าและรักษาสิ่งแวดล้อม
- ๔) ประชาชนได้รับการศึกษาที่มีคุณภาพ ได้มาตรฐานและเป็นไปตามความต้องการของท้องถิ่น
- ๕) ประชาชนทุกระดับมีความเป็นอยู่และมีคุณภาพชีวิตที่ดี
- ๖) ประชาชนมีความมั่นคงปลอดภัยในชีวิตและทรัพย์สิน

๑.๔.๔ ยุทธศาสตร์การพัฒนา

ยุทธศาสตร์ที่ ๑ การพัฒนาเศรษฐกิจท้องถิ่นและส่งเสริมอาชีพชุมชน

กลยุทธ์ที่ ๑ ส่งเสริมสนับสนุนโครงการอันเนื่องมาจากพระราชดำริและการสร้างงาน สร้างอาชีพให้กับประชาชนในท้องถิ่นตามแนวทางปรัชญาเศรษฐกิจพอเพียง

กลยุทธ์ที่ ๒ ส่งเสริมและสนับสนุนอาชีพด้านการเกษตร ปศุสัตว์ ประมง และเสริมสร้างมูลค่าเพิ่มเชื่อมโยงตลาดและนิคมอุตสาหกรรมตามแนวทางการเกษตรทฤษฎีใหม่สู่นิคมอุตสาหกรรมอาหารฮาลาล

กลยุทธ์ที่ ๓ ส่งเสริมการตลาด การค้า การลงทุนและการจัดให้มีตลาดกลางจำหน่ายสินค้าท้องถิ่น การค้าออนไลน์ และสตาร์ทอัพ

กลยุทธ์ที่ ๔ ส่งเสริม สนับสนุน ผู้ประกอบการในการพัฒนาคุณภาพมาตรฐานการผลิต ผลิตภัณฑ์ และการตลาดของสินค้า เพื่อไปสู่ตลาดสากล

กลยุทธ์ที่ ๕ ส่งเสริมระบบเศรษฐกิจชุมชนควบคู่การพัฒนาองค์ความรู้ด้านการจัดการและอำนวยความสะดวก

ยุทธศาสตร์ที่ ๒ การพัฒนาด้านโครงสร้างพื้นฐาน บริการสาธารณะและการจัดการพลังงาน

กลยุทธ์ที่ ๑ ก่อสร้าง บุกเบิก ปรับปรุง รักษาทางคมนาคม สะพาน เขื่อน ระบบระบายน้ำ ระบบชลประทานขนาดเล็ก ท่าเทียบเรือและสนามกีฬา

กลยุทธ์ที่ ๒ พัฒนาปรับปรุงระบบจราจร การขนส่ง และสิ่งอำนวยความสะดวกทางถนน

กลยุทธ์ที่ ๓ จัดให้มีไฟฟ้าใช้อย่างทั่วถึงรวมทั้งพลังงานทดแทน

กลยุทธ์ที่ ๔ ก่อสร้าง ปรับปรุงแหล่งน้ำอุปโภค บริโภคและระบบประปา

กลยุทธ์ที่ ๕ จัดทำผังเมือง ผังตำบล

ยุทธศาสตร์ที่ ๓ การจัดการทรัพยากรธรรมชาติและสิ่งแวดล้อม และส่งเสริมการท่องเที่ยวอย่างยั่งยืน

กลยุทธ์ที่ ๑ คุ้มครอง ดูแล และบำรุงรักษาทรัพยากรธรรมชาติที่เป็นแหล่งท่องเที่ยวและสิ่งแวดล้อมอย่างยั่งยืน

กลยุทธ์ที่ ๒ ส่งเสริมและสนับสนุนให้ประชาชนมีส่วนร่วมกันอนุรักษ์ฟื้นฟูทรัพยากรธรรมชาติและสิ่งแวดล้อมในชุมชน

กลยุทธ์ที่ ๓ จัดทำระบบกำจัดขยะและสิ่งปฏิกูลตลอดจนระบบบำบัดน้ำเสีย

กลยุทธ์ที่ ๔ ส่งเสริม สนับสนุน การพัฒนาระบบการจัดการและป้องกันภัยพิบัติ

กลยุทธ์ที่ ๕ ปรับปรุงภูมิทัศน์ในชุมชน สถานที่ท่องเที่ยวและผังเมือง

กลยุทธ์ที่ ๖ สนับสนุนการพัฒนาแหล่งท่องเที่ยวใหม่ การท่องเที่ยวเชิงอนุรักษ์และส่งเสริมสินค้าทางการท่องเที่ยว

ยุทธศาสตร์ที่ ๔ การพัฒนาด้านการศึกษา การกีฬา ส่งเสริมประเพณี วัฒนธรรมและภูมิปัญญาท้องถิ่น

กลยุทธ์ที่ ๑ ส่งเสริม สนับสนุนการศึกษาทั้งในระบบและนอกระบบทุกระดับ

กลยุทธ์ที่ ๒ ส่งเสริม สนับสนุนบทบาทสถานศึกษา ศาสนสถาน ภูมิปัญญาท้องถิ่นให้เป็นแหล่งเรียนรู้

ในชุมชน

กลยุทธ์ที่ ๓ ส่งเสริม สนับสนุนการใช้สื่อวัฒนธรรมเทคโนโลยีเพื่อการศึกษา

กลยุทธ์ที่ ๔ ส่งเสริม ทำนุบำรุงศาสนา ศาสนาสถาน ศาสนพิธีต่างๆ ศิลปะ จารีตประเพณี วัฒนธรรม

ภูมิปัญญาท้องถิ่น

กลยุทธ์ที่ ๕ สนับสนุน ส่งเสริมการกีฬาและกิจกรรมการฝึกทักษะด้านกีฬาให้สู่ความเป็นเลิศ

ยุทธศาสตร์ที่ ๕ การสร้างความเข้มแข็งชุมชน สังคม ให้มีคุณภาพ และยกระดับคุณภาพชีวิต

กลยุทธ์ที่ ๑ ส่งเสริมสนับสนุนการป้องกันและแก้ไขปัญหายาเสพติด

กลยุทธ์ที่ ๒ เสริมสร้างความเข้มแข็งด้านสาธารณสุขและสุขภาพของประชาชน

กลยุทธ์ที่ ๓ ส่งเสริมและพัฒนาคุณภาพและความมั่นคงในชีวิต สถาบันครอบครัวและชุมชน

กลยุทธ์ที่ ๔ ส่งเสริมสนับสนุนคุณภาพชีวิตเด็ก สตรี ผู้สูงอายุ ผู้พิการและผู้ด้อยโอกาส

๒. ยุทธศาสตร์ขององค์การบริหารส่วนตำบลมะนังยง

๒.๑ **วิสัยทัศน์** : องค์การบริหารส่วนตำบลมะนังยง ชุมชนมีคุณภาพชีวิตที่ดี สามัคคีเข้มแข็ง บริการประทับใจ การเมืองการบริหารโปร่งใส

๒.๒ ยุทธศาสตร์

ยุทธศาสตร์ที่ ๑ การพัฒนาด้านโครงการพื้นฐานให้ได้มาตรฐาน

ยุทธศาสตร์ที่ ๒ การพัฒนาด้านคุณภาพชีวิตของประชาชน

ยุทธศาสตร์ที่ ๓ การบริหารจัดการที่ดี

ยุทธศาสตร์ที่ ๔ การจัดการทรัพยากรธรรมชาติและสิ่งแวดล้อม

ยุทธศาสตร์ที่ ๕ การป้องกันและบรรเทาสาธารณภัย

ยุทธศาสตร์ที่ ๖ การพัฒนาการศึกษา ศาสนา ประเพณีและวัฒนธรรม

๒.๓ เป้าประสงค์

เป้าประสงค์ที่ ๑ โครงสร้างพื้นฐานมีคุณภาพ ได้มาตรฐานและเพียงพอ

เป้าประสงค์ที่ ๒ ประชาชนมีคุณภาพชีวิตที่ดี สามัคคี ชุมชนมีความเข้มแข็ง

เป้าประสงค์ที่ ๓ การบริหารจัดการองค์กรเป็นไปเป็นอย่างมีประสิทธิภาพ

เป้าประสงค์ที่ ๔ ประชาชนเห็นถึงคุณค่าและช่วยกันรักษาทรัพยากรธรรมชาติและสิ่งแวดล้อม

เป้าประสงค์ที่ ๕ ชุมชนมีศักยภาพในการป้องกันและบรรเทาสาธารณภัย

เป้าประสงค์ที่ ๖ การจัดการศึกษาเป็นไปอย่างมีประสิทธิภาพ

เป้าประสงค์ที่ ๗ ทำนุบำรุงศาสนา อนุรักษ์และสืบสานขนบธรรมเนียมประเพณีและวัฒนธรรม

๒.๔ ตัวชี้วัด

ดำเนินโครงการพัฒนาแล้วเสร็จไม่น้อยกว่าร้อยละ ๕๐ ของโครงการพัฒนาตามแผนพัฒนาท้องถิ่น

๒.๕ ค่าเป้าหมาย

ยุทธศาสตร์/กลยุทธ์	ผลผลิต/โครงการ					
	๒๕๖๖	๒๕๖๗	๒๕๖๘	๒๕๖๙	๒๕๗๐	รวม
ยุทธศาสตร์ที่ ๑ การพัฒนาด้านโครงสร้างพื้นฐานให้ได้ มาตรฐาน กลยุทธ์ที่ ๑ ก่อสร้าง บุกเบิก ปรับปรุง บำรุงรักษา เส้นทางคมนาคม กลยุทธ์ที่ ๒ ก่อสร้าง ปรับปรุง บำรุงรักษา สิ่งสาธารณูปการ กลยุทธ์ที่ ๓ ติดตั้ง ปรับปรุง บำรุงรักษา ไฟฟ้าสาธารณะ จัดให้มีไฟฟ้าใช้อย่างทั่วถึง กลยุทธ์ที่ ๔ ก่อสร้าง ปรับปรุง บำรุงรักษา แหล่งน้ำอุปโภค บริโภค และระบบประปา	๙๓	๙๔	๙๓	๙๓	๙๓	๔๖๖
ยุทธศาสตร์ที่ ๒ การพัฒนาด้านคุณภาพชีวิตของประชาชน กลยุทธ์ที่ ๑ ส่งเสริมสนับสนุนด้านการสาธารณสุข กลยุทธ์ที่ ๒ ส่งเสริมสวัสดิการสังคมและการสังคมสงเคราะห์ กลยุทธ์ที่ ๓ ส่งเสริมและสนับสนุนความเข้มแข็งของชุมชน	๓๕	๓๕	๓๕	๓๕	๓๕	๑๗๕
ยุทธศาสตร์ที่ ๓ การบริหารจัดการที่ดี กลยุทธ์ที่ ๑ ส่งเสริมและพัฒนาศักยภาพบุคลากรภายในองค์กร กลยุทธ์ที่ ๒ พัฒนา ปรับปรุง จัดหาเครื่องมือเครื่องใช้และพัฒนาสถานที่การปฏิบัติงาน กลยุทธ์ที่ ๓ ปรับปรุงระบบบริหารจัดการองค์กรตามหลักการบริหารกิจบ้านเมืองที่ดี กลยุทธ์ที่ ๔ พัฒนาและสร้างระบบการให้บริการที่ทันสมัย รวดเร็วและมีประสิทธิภาพ	๑๔	๑๔	๑๔	๑๔	๑๔	๗๐
ยุทธศาสตร์ที่ ๔ การจัดการทรัพยากรธรรมชาติและสิ่งแวดล้อม กลยุทธ์ที่ ๑ ส่งเสริมและสนับสนุนการอนุรักษ์ทรัพยากรธรรมชาติและสิ่งแวดล้อม กลยุทธ์ที่ ๒ ส่งเสริมและสนับสนุนการบริหารจัดการขยะในชุมชน กลยุทธ์ที่ ๓ ปรับปรุงภูมิทัศน์ในชุมชน	๘	๘	๘	๘	๘	๔๐
ยุทธศาสตร์ที่ ๕ การป้องกันและบรรเทาสาธารณภัย กลยุทธ์ที่ ๑ ส่งเสริมศักยภาพชุมชนด้านการป้องกันและบรรเทาสาธารณภัย กลยุทธ์ที่ ๒ ดำเนินการป้องกันและบรรเทาสาธารณภัย	๑๙	๑๙	๑๙	๑๙	๑๙	๙๕

ยุทธศาสตร์/กลยุทธ์	ผลผลิต/โครงการ					
	๒๕๖๖	๒๕๖๗	๒๕๖๘	๒๕๖๙	๒๕๗๐	รวม
ยุทธศาสตร์ที่ ๖ การพัฒนาการศึกษา ศาสนา ประเพณีและวัฒนธรรม กลยุทธ์ที่ ๑ ส่งเสริมและสนับสนุนการจัดการศึกษาทั้งในระบบและนอกระบบ กลยุทธ์ที่ ๒ ส่งเสริมและสนับสนุนกิจกรรมด้านการกีฬาและนันทนาการ กลยุทธ์ที่ ๓ ส่งเสริมการศาสนา อนุรักษ์วัฒนธรรม ประเพณี และภูมิปัญญาท้องถิ่น	๒๙	๒๙	๒๙	๒๙	๒๙	๑๔๕
รวม	๑๙๘	๑๙๙	๑๙๘	๑๙๘	๑๙๘	๙๙๑

๒.๖ กลยุทธ์

ยุทธศาสตร์ที่ ๑ การพัฒนาด้านโครงสร้างพื้นฐานให้ได้มาตรฐาน

กลยุทธ์ที่ ๑ ก่อสร้าง บุกเบิก ปรับปรุง บำรุงรักษา เส้นทางคมนาคม

กลยุทธ์ที่ ๒ ก่อสร้าง ปรับปรุง บำรุงรักษา สิ่งสาธารณูปการ

กลยุทธ์ที่ ๓ ติดตั้ง ปรับปรุง บำรุงรักษา ไฟฟ้าสาธารณะ จัดให้มีไฟฟ้าใช้อย่างทั่วถึง

กลยุทธ์ที่ ๔ ก่อสร้าง ปรับปรุง บำรุงรักษา แหล่งน้ำอุปโภค บริโภค และระบบประปา

ยุทธศาสตร์ที่ ๒ การพัฒนาด้านคุณภาพชีวิตของประชาชน

กลยุทธ์ที่ ๑ ส่งเสริมสนับสนุนด้านการสาธารณสุข

กลยุทธ์ที่ ๒ ส่งเสริมสวัสดิการสังคมและการสังคมสงเคราะห์

กลยุทธ์ที่ ๓ ส่งเสริมและสนับสนุนความเข้มแข็งของชุมชน

ยุทธศาสตร์ที่ ๓ การบริหารจัดการที่ดี

กลยุทธ์ที่ ๑ ส่งเสริมและพัฒนาศักยภาพบุคลากรภายในองค์กร

กลยุทธ์ที่ ๒ พัฒนา ปรับปรุง จัดหาเครื่องมือเครื่องใช้และพัฒนาสถานที่ปฏิบัติงาน

กลยุทธ์ที่ ๓ ปรับปรุงระบบบริหารจัดการองค์กรตามหลักการบริหารกิจบ้านเมืองที่ดี

กลยุทธ์ที่ ๔ พัฒนาและสร้างระบบการให้บริการที่ทันสมัย รวดเร็วและมีประสิทธิภาพ

ยุทธศาสตร์ที่ ๔ การจัดการทรัพยากรธรรมชาติและสิ่งแวดล้อม

กลยุทธ์ที่ ๑ ส่งเสริมและสนับสนุนการอนุรักษ์ทรัพยากรธรรมชาติและสิ่งแวดล้อม

กลยุทธ์ที่ ๒ ส่งเสริมและสนับสนุนการบริหารจัดการขยะในชุมชน

กลยุทธ์ที่ ๓ ปรับปรุงภูมิทัศน์ในชุมชน

ยุทธศาสตร์ที่ ๕ การป้องกันและบรรเทาสาธารณภัย

กลยุทธ์ที่ ๑ ส่งเสริมศักยภาพชุมชนด้านการป้องกันและบรรเทาสาธารณภัย

กลยุทธ์ที่ ๒ ดำเนินการป้องกันและบรรเทาสาธารณภัย

ยุทธศาสตร์ที่ ๖ การพัฒนาการศึกษา ศาสนา ประเพณีและวัฒนธรรม

กลยุทธ์ที่ ๑ ส่งเสริมและสนับสนุนการจัดการศึกษาทั้งในระบบและนอกระบบ

กลยุทธ์ที่ ๒ ส่งเสริมและสนับสนุนกิจกรรมด้านการศึกษาและนันทนาการ

กลยุทธ์ที่ ๓ ส่งเสริมการศาสนา อนุรักษ์วัฒนธรรม ประเพณี และภูมิปัญญาท้องถิ่น

๒.๗ จุดยืนทางยุทธศาสตร์

โครงสร้างพื้นฐานได้มาตรฐาน ประชาชนมีคุณภาพชีวิตที่ดี ชุมชนมีศักยภาพ ทำนุบำรุงศาสนา รักษาไว้ซึ่งขนบธรรมเนียม ประเพณีและวัฒนธรรม

๒.๘ ความเชื่อมโยงของยุทธศาสตร์ในภาพรวม

ยุทธศาสตร์ที่ ๑ การพัฒนาด้านโครงสร้างพื้นฐานให้ได้มาตรฐาน

๑) ยุทธศาสตร์การพัฒนาขององค์กรปกครองส่วนท้องถิ่นในเขตจังหวัดปัตตานี

- ยุทธศาสตร์ที่ ๒ การพัฒนาโครงสร้างพื้นฐาน บริการสาธารณะและการจัดการพลังงาน

๒) ยุทธศาสตร์จังหวัดปัตตานี

- ยุทธศาสตร์ที่ ๓ การเสริมสร้างความมั่นคง พัฒนาโครงสร้างพื้นฐานและเชื่อมโยงการคมนาคม

๓) ยุทธศาสตร์การพัฒนากลุ่มจังหวัดภาคใต้ชายแดน

- ประเด็นการพัฒนาด้านที่ ๒ ส่งเสริมการค้าการลงทุนในพื้นที่เศรษฐกิจที่สำคัญ

๔) ยุทธศาสตร์การพัฒนาภาคใต้

- ยุทธศาสตร์ที่ ๔ พัฒนาโครงสร้างพื้นฐานสนับสนุนการท่องเที่ยว การพัฒนาเขตอุตสาหกรรม และการเชื่อมโยงการค้าโลก

๕) แผนพัฒนาเศรษฐกิจและสังคมแห่งชาติ

- ยุทธศาสตร์ที่ ๗ การพัฒนาโครงสร้างพื้นฐานและระบบโลจิสติกส์

๖) ยุทธศาสตร์ชาติ ๒๐ ปี

- ยุทธศาสตร์ที่ ๒ ด้านการสร้างความสามารถในการแข่งขัน

ยุทธศาสตร์ที่ ๒ การพัฒนาด้านคุณภาพชีวิตของประชาชน

๑) ยุทธศาสตร์การพัฒนาขององค์กรปกครองส่วนท้องถิ่นในเขตจังหวัดปัตตานี

- ยุทธศาสตร์ที่ ๑ การพัฒนาเศรษฐกิจท้องถิ่นและส่งเสริมอาชีพชุมชน

- ยุทธศาสตร์ที่ ๕ การสร้างความเข้มแข็งของชุมชน สังคมให้มีคุณภาพและยกระดับคุณภาพชีวิต

๒) ยุทธศาสตร์จังหวัดปัตตานี

- ยุทธศาสตร์ที่ ๑ การสร้างเสริมเศรษฐกิจที่เข้มแข็งจากฐานเกษตรอุตสาหกรรม ผลผลิตฮาลาล การค้า การบริการและการท่องเที่ยว

- ยุทธศาสตร์ที่ ๒ การพัฒนาสังคม เสริมสร้างศักยภาพคน ชุมชนที่น่าอยู่ ทรัพยากรธรรมชาติและสิ่งแวดล้อมที่อุดมสมบูรณ์อย่างยั่งยืน

๓) ยุทธศาสตร์การพัฒนากลุ่มจังหวัดภาคใต้ชายแดน

- ประเด็นการพัฒนาที่ ๔ เสริมสร้างความเข้มแข็งให้กับชุมชนบนพื้นฐานสังคมพหุวัฒนธรรม

๔) ยุทธศาสตร์การพัฒนาภาคใต้

- ยุทธศาสตร์ที่ ๓ พัฒนาการผลิตสินค้าเกษตรหลักของภาคและสร้างความเข้มแข็งสถาบันเกษตรกร

๕) แผนพัฒนาเศรษฐกิจและสังคมแห่งชาติ

- ยุทธศาสตร์ที่ ๒ การสร้างความเป็นธรรมและลดความเหลื่อมล้ำในสังคม

๖) ยุทธศาสตร์ชาติ ๒๐ ปี

- ยุทธศาสตร์ที่ ๓ ด้านการพัฒนาและเสริมสร้างศักยภาพทรัพยากรมนุษย์

- ยุทธศาสตร์ที่ ๔ ด้านการสร้างโอกาสและความเสมอภาคทางสังคม

ยุทธศาสตร์ที่ ๓ การบริหารจัดการที่ดี

๑) ยุทธศาสตร์การพัฒนาขององค์กรปกครองส่วนท้องถิ่นในเขตจังหวัดปัตตานี

- ยุทธศาสตร์ที่ ๕ การสร้างความเข้มแข็งของชุมชน สังคมให้มีคุณภาพและยกระดับคุณภาพชีวิต

๒) ยุทธศาสตร์จังหวัดปัตตานี

- ยุทธศาสตร์ที่ ๒ การพัฒนาสังคม เสริมสร้างศักยภาพคน ชุมชนที่น่าอยู่ ทรัพยากรธรรมชาติและสิ่งแวดล้อมที่อุดมสมบูรณ์อย่างยั่งยืน

๓) ยุทธศาสตร์การพัฒนากลุ่มจังหวัดภาคใต้ชายแดน

- ประเด็นการพัฒนาที่ ๔ เสริมสร้างความเข้มแข็งให้กับชุมชนบนพื้นฐานสังคมพหุวัฒนธรรม

๔) ยุทธศาสตร์การพัฒนาภาคใต้

- ยุทธศาสตร์ที่ ๓ พัฒนาการผลิตสินค้าเกษตรหลักของภาคและสร้างความเข้มแข็งสถาบันเกษตรกร

๕) แผนพัฒนาเศรษฐกิจและสังคมแห่งชาติ

- ยุทธศาสตร์ที่ ๖ การบริหารจัดการในภาครัฐ การป้องกันการทุจริตประพฤติมิชอบ และธรรมาภิบาลในสังคมไทย

๖) ยุทธศาสตร์ชาติ ๒๐ ปี

- ยุทธศาสตร์ที่ ๔ ด้านการสร้างโอกาสและความเสมอภาคทางสังคม

- ยุทธศาสตร์ที่ ๖ ด้านการปรับสมดุลและพัฒนาระบบการบริหารจัดการภาครัฐ

ยุทธศาสตร์ที่ ๔ การจัดการทรัพยากรธรรมชาติและสิ่งแวดล้อม

๑) ยุทธศาสตร์การพัฒนาขององค์กรปกครองส่วนท้องถิ่นในเขตจังหวัดปัตตานี

- ยุทธศาสตร์ที่ ๓ การจัดการทรัพยากรธรรมชาติและสิ่งแวดล้อม และส่งเสริมการท่องเที่ยวอย่าง

ยั่งยืน

๒) ยุทธศาสตร์จังหวัดปัตตานี

- ยุทธศาสตร์ที่ ๒ การพัฒนาสังคม เสริมสร้างศักยภาพคน ชุมชนที่น่าอยู่ ทรัพยากรธรรมชาติและสิ่งแวดล้อมที่อุดมสมบูรณ์อย่างยั่งยืน

๓) ยุทธศาสตร์การพัฒนากลุ่มจังหวัดภาคใต้ชายแดน

- ประเด็นการพัฒนาที่ ๒ ส่งเสริมการค้าการลงทุนในพื้นที่เศรษฐกิจที่สำคัญ

๔) ยุทธศาสตร์การพัฒนภาคใต้

- ยุทธศาสตร์ที่ ๕ อนุรักษ์ ปันฟู และบริหารจัดการทรัพยากรธรรมชาติและสิ่งแวดล้อมอย่างเป็นระบบ เพื่อเป็นฐานการพัฒนาที่ยั่งยืน

๕) แผนพัฒนาเศรษฐกิจและสังคมแห่งชาติ

- ยุทธศาสตร์ที่ ๔ การเติบโตที่เป็นมิตรกับสิ่งแวดล้อมเพื่อการพัฒนาที่ยั่งยืน

๖) ยุทธศาสตร์ชาติ ๒๐ ปี

- ยุทธศาสตร์ที่ ๕ ด้านการสร้างการเติบโตบนคุณภาพชีวิตที่เป็นมิตรกับสิ่งแวดล้อม

ยุทธศาสตร์ที่ ๕ การป้องกันและบรรเทาสาธารณภัย

๑) ยุทธศาสตร์การพัฒนาขององค์กรปกครองส่วนท้องถิ่นในเขตจังหวัดปัตตานี

- ยุทธศาสตร์ที่ ๓ การจัดการทรัพยากรธรรมชาติและสิ่งแวดล้อม และส่งเสริมการท่องเที่ยวอย่าง

ยั่งยืน

๒) ยุทธศาสตร์จังหวัดปัตตานี

- ยุทธศาสตร์ที่ ๒ การพัฒนาสังคม เสริมสร้างศักยภาพคน ชุมชนที่น่าอยู่ ทรัพยากรธรรมชาติและสิ่งแวดล้อมที่อุดมสมบูรณ์อย่างยั่งยืน

๓) ยุทธศาสตร์การพัฒนากลุ่มจังหวัดภาคใต้ชายแดน

- ประเด็นการพัฒนาที่ ๒ ส่งเสริมการค้าการลงทุนในพื้นที่เศรษฐกิจที่สำคัญ

๔) ยุทธศาสตร์การพัฒนภาคใต้

- ยุทธศาสตร์ที่ ๕ อนุรักษ์ ปันฟู และบริหารจัดการทรัพยากรธรรมชาติและสิ่งแวดล้อมอย่างเป็นระบบ เพื่อเป็นฐานการพัฒนาที่ยั่งยืน

๕) แผนพัฒนาเศรษฐกิจและสังคมแห่งชาติ

- ยุทธศาสตร์ที่ ๕ การเสริมสร้างความมั่นคงแห่งชาติเพื่อการพัฒนาประเทศสู่ความมั่งคั่ง และ

ยั่งยืน

- ๖) ยุทธศาสตร์ชาติ ๒๐ ปี
- ยุทธศาสตร์ที่ ๑ ด้านความมั่นคง

ยุทธศาสตร์ที่ ๖ การพัฒนาการศึกษา ศาสนา ประเพณีและวัฒนธรรม

- ๑) ยุทธศาสตร์การพัฒนาขององค์กรปกครองส่วนท้องถิ่นในเขตจังหวัดปัตตานี
- ยุทธศาสตร์ที่ ๔ การพัฒนาด้านการศึกษา การกีฬา ส่งเสริมประเพณี วัฒนธรรมและภูมิปัญญา

ท้องถิ่น

- ๒) ยุทธศาสตร์จังหวัดปัตตานี
- ยุทธศาสตร์ที่ ๒ การพัฒนาสังคม เสริมสร้างศักยภาพคน ชุมชนที่น่าอยู่ ทรัพยากรธรรมชาติและสิ่งแวดล้อมที่อุดมสมบูรณ์อย่างยั่งยืน

- ๓) ยุทธศาสตร์การพัฒนากลุ่มจังหวัดภาคใต้ชายแดน
- ประเด็นการพัฒนาที่ ๔ เสริมสร้างความเข้มแข็งให้กับชุมชนบนพื้นฐานสังคมพหุวัฒนธรรม

- ๔) ยุทธศาสตร์การพัฒนาภาคใต้
- ยุทธศาสตร์ที่ ๓ พัฒนาการผลิตสินค้าเกษตรหลักของภาคและสร้างความเข้มแข็งสถาบัน

เกษตรกร

- ๕) แผนพัฒนาเศรษฐกิจและสังคมแห่งชาติ
- ยุทธศาสตร์ที่ ๑ การเสริมสร้างและพัฒนาศักยภาพทุนมนุษย์

- ๖) ยุทธศาสตร์ชาติ ๒๐ ปี
- ยุทธศาสตร์ที่ ๓ ด้านการพัฒนาและเสริมสร้างศักยภาพทรัพยากรมนุษย์

๓. การวิเคราะห์เพื่อพัฒนาท้องถิ่น

๓.๑ การวิเคราะห์กรอบการจัดทำยุทธศาสตร์ขององค์กรปกครองส่วนท้องถิ่น

๓.๑.๑ จุดแข็ง (Strength)

- ๑) ประชาชนส่วนใหญ่ประกอบอาชีพเกษตรกรรมดำเนินชีวิตแบบพอเพียง
- ๒) ผลผลิตในท้องถิ่นมีคุณภาพ ใช้สารเคมีน้อย ผลิตได้ในปริมาณมาก ต้นทุนต่ำ
- ๓) มีคลองต้นหยงไหลผ่าน มีสระเก็บน้ำ ทำให้มีน้ำเพื่อการเกษตรเพียงพอ
- ๔) ดินมีความอุดมสมบูรณ์เหมาะแก่การเพาะปลูก
- ๕) มีศูนย์พัฒนาเด็กเล็กในสังกัด จำนวน ๒ ศูนย์
- ๖) มีโรงเรียนในสังกัดสำนักงานคณะกรรมการการศึกษาขั้นพื้นฐานในพื้นที่จำนวน ๒ โรงเรียน
- ๗) มีโรงเรียนดัดิกาในพื้นที่จำนวน ๓ โรงเรียน
- ๘) มีโรงเรียนสอนศาสนา (ปอเนาะ) ในพื้นที่ จำนวน ๓ โรงเรียน
- ๙) ประชาชนนับถือศาสนาอิสลามร้อยละ ๑๐๐ ยึดมั่นในขนบธรรมเนียม ประเพณีอย่างเคร่งครัด
- ๑๐) ผู้นำชุมชนมีความเข้มแข็ง
- ๑๑) ประชาชนให้ความร่วมมือในการดำเนินกิจกรรมต่างๆ
- ๑๒) เส้นทางคมนาคมในท้องถิ่นได้มาตรฐาน เดินทางสัญจรสะดวก
- ๑๓) การตั้งบ้านเรือนของประชาชนไม่แออัด มีพื้นที่และบริเวณสำหรับทำกิจกรรมต่างๆ เพียงพอ
- ๑๔) ประชาชนส่วนใหญ่มีโทรศัพท์มือถือใช้งาน
- ๑๕) มีการให้บริการอินเทอร์เน็ตสำหรับประชาชนในท้องถิ่น
- ๑๖) ทรัพยากรธรรมชาติและสิ่งแวดล้อมยังมีความอุดมสมบูรณ์
- ๑๗) ปัญหาขยะและมลพิษมีน้อย

๓.๑.๒ จุดอ่อน (Weakness)

- ๑) ประชาชนบางกลุ่มประกอบอาชีพรับจ้างทั่วไป รายได้ไม่แน่นอน และมีสมาชิกในครอบครัวที่ต้องรับผิดชอบดูแลเป็นจำนวนมาก
- ๒) ธุรกิจร้านค้าและผู้ประกอบการในชุมชนมีน้อย ประชาชนต้องซื้อสินค้าอุปโภคบริโภคจากภายนอกทำให้เงินไม่หมุนเวียนในท้องถิ่น
- ๓) ไม่มีตลาดในชุมชนสำหรับรองรับการจำหน่ายสินค้าชุมชน
- ๔) การประกอบอาชีพเป็นแบบต่างคนต่างทำ การรวมกลุ่มมีน้อย
- ๕) แรงงานบางส่วนออกไปทำงานนอกพื้นที่ เกิดปัญหาหาร้างเนื่องจากขาดแคลนแรงงาน
- ๖) ในช่วงฤดูฝนน้ำจะล้นตลิ่งทำให้ออท่วมบ้านเรือนและไร่นาประชาชนที่อยู่ริมลำคลอง
- ๗) ประชาชนบางส่วนนิยมให้บุตรหลานเรียนศาสนา (ปอเนาะ) ทำให้ไม่มีวุฒิการศึกษาที่รองรับการทำงานในระบบได้
- ๘) ประชาชนบางส่วนเรียนไม่จบการศึกษาภาคบังคับ
- ๙) การแต่งงานและมีลูกในขณะที่ยังเป็นวัยรุ่น
- ๑๐) ประชาชนไม่รู้ภาษาไทย
- ๑๑) การใช้งานเทคโนโลยีสารสนเทศของประชาชนโดยส่วนใหญ่เป็นไปเพื่อความบันเทิง
- ๑๒) เด็กและเยาวชนใช้เทคโนโลยีสารสนเทศในทางที่ก่อให้เกิดประโยชน์น้อย

๓.๑.๓ โอกาส (Opportunity)

- ๑) ประชาชนสามารถรับรู้ข่าวสารได้หลากหลายช่องทาง
- ๒) ตั้งอยู่ใกล้ตัวอำเภอและตัวจังหวัด มีทางหลวงแผ่นดินและทางหลวงชนบทตัดผ่าน
- ๓) มีการสนับสนุนงบประมาณสำหรับการพัฒนาจังหวัดชายแดนภาคใต้เป็นจำนวนมาก
- ๔) การเป็นสังคมพหุวัฒนธรรมของจังหวัดชายแดนภาคใต้
- ๕) การเข้าสู่ประชาคมอาเซียน วิถีชีวิต วัฒนธรรม ภาษาสอดคล้องกับประเทศในกลุ่มอาเซียน

๓.๑.๔ อุปสรรค (Threat)

- ๑) ปัญหาความไม่สงบในพื้นที่จังหวัดชายแดนภาคใต้
- ๒) กฎหมาย ระเบียบ ข้อบังคับขาดความยืดหยุ่น และไม่ชัดเจน
- ๓) การขาดแคลนบุคลากรในการปฏิบัติงานในจังหวัดชายแดนภาคใต้
- ๔) นโยบายรัฐบาลที่มีเพิ่มมากขึ้นไม่สอดคล้องกับกำลังเจ้าหน้าที่ของท้องถิ่น
- ๕) การกิจไม่ชัดเจนมีความเสี่ยงต่อหน่วยตรวจสอบ
- ๖) ปัญหาความยากจนและการว่างงาน
- ๖) การได้รับงบประมาณที่ไม่เพียงพอต่อการดำเนินภารกิจ

๓.๒ การประเมินสถานการณ์สภาพแวดล้อมภายนอกที่เกี่ยวข้อง

การพัฒนาท้องถิ่นมีข้อจำกัดในเรื่องของงบประมาณ จึงจำเป็นต้องดำเนินการพัฒนาในโครงการที่มีความจำเป็นเร่งด่วนก่อน โดยเน้นการมีส่วนร่วมของประชาชนเป็นสำคัญ เพื่อให้ประชาชนมีส่วนร่วมในการขับเคลื่อนการพัฒนาท้องถิ่นของตนเองให้เป็นไปอย่างมีประสิทธิภาพ

ส่วนที่ ๓ การนำแผนพัฒนาท้องถิ่นไปสู่การปฏิบัติ

๑. ยุทธศาสตร์การพัฒนาและแผนงาน

ที่	ยุทธศาสตร์	ด้าน	แผนงาน	หน่วยงาน รับผิดชอบหลัก	หน่วยงาน สนับสนุน
๑	การพัฒนา ด้าน โครงสร้าง พื้นฐานให้ ได้มาตรฐาน	บริการชุมชนและสังคม	แผนงานเคหะและ ชุมชน	กองช่าง	สำนักปลัด อบต. กองคลัง กองสวัสดิการสังคม
		การเศรษฐกิจ	แผนงาน อุตสาหกรรม และการโยธา	กองช่าง	สำนักปลัด อบต. กองคลัง กองสวัสดิการสังคม
			แผนงานการพาณิชย์	กองช่าง	สำนักปลัด อบต. กองคลัง กองสวัสดิการสังคม
๒	การพัฒนา ด้าน คุณภาพ ชีวิตของ ประชาชน	บริการชุมชนและสังคม	แผนงานสาธารณสุข	สำนักปลัด อบต.	กองคลัง กองช่าง กองสวัสดิการสังคม
			แผนงานสังคม สงเคราะห์	กองสวัสดิการสังคม	สำนักปลัด อบต. กองคลัง กองช่าง
			แผนงานสร้างความ เข้มแข็งของชุมชน	กองสวัสดิการสังคม	สำนักปลัด อบต. กองคลัง กองช่าง
		การดำเนินงานอื่น	แผนงานงบกลาง	กองสวัสดิการสังคม	สำนักปลัด อบต. กองคลัง กองช่าง
๓	การบริหาร จัดการที่ดี	บริหารทั่วไป	แผนงานบริหารทั่วไป	สำนักปลัด อบต.	กองคลัง กองช่าง กองสวัสดิการสังคม
		การดำเนินงานอื่น	แผนงานงบกลาง	สำนักปลัด อบต.	กองคลัง กองช่าง กองสวัสดิการสังคม

ที่	ยุทธศาสตร์	ด้าน	แผนงาน	หน่วยงาน รับผิดชอบหลัก	หน่วยงาน สนับสนุน
๔	การจัดการ ทรัพยากร ธรรมชาติ และ แวดล้อม ภายใน ชุมชน	บริการชุมชนและสังคม	แผนงานสร้างความ เข้มแข็งของชุมชน	สำนักปลัด อบต.	กองคลัง กองช่าง กองสวัสดิการสังคม
		การเศรษฐกิจ	แผนงาน อุตสาหกรรม และการโยธา	กองช่าง	สำนักปลัด อบต. กองคลัง กองสวัสดิการสังคม
			แผนงานการเกษตร	สำนักปลัด อบต.	กองคลัง กองช่าง กองสวัสดิการสังคม
๕	การป้องกัน และบรรเทา สาธารณภัย	บริหารทั่วไป	แผนงานรักษาความ สงบภายใน	สำนักปลัด อบต.	กองคลัง กองช่าง กองสวัสดิการสังคม
		การเศรษฐกิจ	แผนงาน อุตสาหกรรม และการโยธา	กองช่าง	สำนักปลัด อบต. กองคลัง กองสวัสดิการสังคม
๖	การพัฒนา การศึกษา ศาสนา ประเพณี และ วัฒนธรรม	บริการชุมชนและสังคม	แผนงานการศึกษา	สำนักปลัด อบต.	กองคลัง กองช่าง กองสวัสดิการสังคม
			แผนงานการศึกษา วัฒนธรรมและ นันทนาการ	สำนักปลัด อบต.	กองคลัง กองช่าง กองสวัสดิการสังคม
		การเศรษฐกิจ	แผนงาน อุตสาหกรรม และการโยธา	กองช่าง	สำนักปลัด อบต. กองคลัง กองสวัสดิการสังคม
รวม	๖	๔	๑๒	๔	๔